



UNIUNEA EUROPEANĂ



Fondul Social European

Programul Operațional Capital Uman 2014-2020

Axa prioritară 6- **Educație și competențe**

Obiectiv specific 6.1. - Creșterea numărului de tineri NEETs șomeri cu vârsta între 16 – 29 ani, înregistrați la SPO care se reîntorc în educație în programe de tip a doua șansă, inclusiv în programe de formare profesională inițială

Beneficiar: **Institutul pentru Politici Sociale**

Titlul proiectului: **PROIECT DE VIATA: VIITORUL INCEPE AZI!**

Contract de finanțare nr. POCU/737/6/1/135130

Cod SMIS: **135130**

Octombrie 2023

STUDIUL PRIVIND SITUAȚIA TINERILOR NEETS ȘI METODE DE LUCRU SUSTENABILE DIN REGIUNEA BUCUREȘTI ILFOV

Analiza datelor obținute

Tinerii care nu sunt angajați, nu urmează niciun program de educație sau formare și nu sunt implicați în nicio altă activitate economică sau socială formează o categorie distinctă în societate, cunoscută sub acronimul "NEET". Această categorie de tineri reprezintă o preocupare semnificativă pentru societatea contemporană, întrucât prezintă un set de provocări semnificative pentru dezvoltarea lor personală și pentru societate în ansamblu.

Raportul de cercetare sociologică prezentat aici aduce în lumină rezultatele obținute în cadrul proiectului "PROIECT DE VIAȚĂ: VIITORUL INCEPE AZI" ce s-a derulat în regiunea București Ilfov.

Studiul prezent se concentrează asupra situației tinerilor NEET din regiunea București-Ilfov, una dintre cele mai dezvoltate și dinamice zone din România. Această regiune este cunoscută pentru oportunitățile sale economice și educaționale, dar se confruntă în continuare cu probleme legate de ocuparea forței de muncă, formarea și incluziunea socială a tinerilor.

Studiul își propune să analizeze situația acestor tineri și să identifice metode de lucru sustenabile pentru a-i ajuta să-și îmbunătățească perspectivele de angajare și incluziune socială. Rezultatele acestui studiu pot fi folosite pentru a ghida politica publică și intervențiile sociale, în scopul îmbunătățirii situației tinerilor NEET și promovării dezvoltării durabile în regiunea București-Ilfov.

Prin investigarea acestui subiect, cercetarea își propune să furnizeze o analiză detaliată și noi perspective cu privire la tinerii NEET din regiunea București-Ilfov. În cadrul studiului, vom investiga aspecte precum cauzele care duc la starea NEET în rândul tinerilor din regiunea București-Ilfov, caracteristicile



UNIUNEA EUROPEANĂ



Instrumente Structurale
2014-2020

demografice ale acestui grup. Totodată, vom analiza factorii care influențează deciziile acestor tineri în ceea ce privește educația și cariera cu focalizare asupra cauzelor abandonului școlari identificarea metodelor de lucru sustenabile care pot contribui la reintegrarea lor în educație sau pe piața muncii.

În mod deosebit, s-a pus accent pe grupurile vulnerabile, tinerii din minoritatea roma, cei proveniți din medii socio-economice dezavantajate. Scopul a fost să se înțeleagă în profunzime factorii care contribuie la abandonul școlar în rândul acestor grupuri și să se dezvolte strategii eficiente pentru reintegrarea lor în sistemul de învățământ sau în procesul de formare profesională.

Această abordare a fost fundamentală pentru a ne asigura că cercetarea noastră acoperă diverse perspective și realități sociale, punând un accent special pe cei care se confruntă cu cele mai mari dificultăți în ceea ce privește accesul la educație și formare profesională.

Am structurat distribuția numărului de interviuri în funcție de categoriile populației de referință și de tipul de cercetare și chestionar, așa cum se reflectă în tabelul de mai jos:

TABEL 1: REPARTIZAREA INTERVIURILOR PE CATEGORII DE POPULAȚIE DE REFERINȚĂ ȘI PE TIP DE CERCETARE CENTRALIZARE LA NIVEL JUDEȚEAN

Nr. Crt.	Populație de referință	Efectiv total	Numar interviuri Faza I	Numar interviuri Faza a II-a	Numar interviuri Faza a III-a
1	Tineri NEETS someri	180	180	60	60
	TOTAL	180	180	60	60

I. Faza I – 180 de chestionare realizate prin intermediul fisei de autoevaluare și aplicate tinerilor NEETs;

II. Faza a II-a – 30 interviuri, realizate prin intermediul fisei inițiale de evaluare aplicate tinerilor NEETs

III. Faza a III-a- 30 interviuri realizate prin intermediul planului individualizat de intervenție aplicate tinerilor NEETs



REZUMAT

PRINCIPALELE REZULTATE SI CONCLUZII

Răspunsurile furnizate de către beneficiari aduc la lumină atât comportamente și percepții care confirmă tipare deja bine-cunoscute. De exemplu, există tendințe clare în ceea ce privește motivele pentru care tinerii devin NEETs precum dificultăților financiare pe care le întâmpină și nepăsarea familiei.

Rezultatele studiului subliniază faptul că indivizii incluși în grupurile țintă definite în cadrul acestui proiect se confruntă cu dificultăți financiare semnificative, inclusiv situații financiare proaste sau foarte proaste. Aceste constatări subliniază imperativul intervențiilor imediate pentru a îmbunătăți starea lor economică.

De asemenea, rezultatele cercetării indică faptul că majoritatea tinerilor NEETs au finalizat doar 4 sau 7 clase, ceea ce sugerează că abandonul școlar a avut loc în etapele primare sau gimnaziale ale educației. Acești tineri sunt în prezent fie șomeri, fie inactivi, și se confruntă cu dezavantaje sociale și economice pe termen lung.

Participarea scăzută la educație contribuie la agravarea inegalităților de șanse dintre tinerii proveniți din medii defavorizate și accesul lor la piața muncii. Prin urmare, integrarea sau reintegrarea tinerilor NEETs rămâne una dintre principalele provocări, alături de îmbunătățirea calității educației și consolidarea măsurilor de prevenire a abandonului școlar, adresate atât tinerilor, cât și familiilor acestora.

Datele obținute din cercetare arată că în aproape toate cazurile de abandon școlar, familia și situația financiară joacă un rol semnificativ. De exemplu, 53,33% dintre beneficiari sunt într-o relație de concubinaj, iar 20% dintre aceștia au abandonat școala din cauza lipsei de interes din partea lor sau din cauza neglijenței familiei.

Motivația de a finaliza educația obligatorie provine, în principal, din dificultățile pe care acești tineri le întâmpină în viața reală, și toți doresc să continue educația pentru a-și spori șansele de a găsi un loc de muncă și implicit pentru a îmbunătăți nivelul lor de trai.

Rezultatele sondajelor realizate în rândul grupurilor țintă arată un angajament puternic pentru obținerea de calificări și dezvoltarea unei meserii pentru a-și îmbunătăți perspectivele de viață. Cu toate acestea, ratele de ocupare și activitate rămân extrem de scăzute. Un exemplu pozitiv poate fi observat în comunitățile de etnie romă, unde obținerea unei calificări este privită ca o opțiune serioasă, oferind perspective semnificativ mai bune de angajare.

METODOLOGIE

Populații-țintă

Cercetarea a fost efectuată în Regiunea Ilfov și în municipiul București și a fost concentrată asupra participanților din Grupurile Țintă (GT), care, prin diversitatea lor, au contribuit la conturarea unei imagini semnificative în ceea ce privește interacțiunea cu piața muncii. Acești participanți au adus în discuție o



gamă variată de experiențe și perspective, oferind astfel contribuții semnificative și relevante pentru scopul cercetării în curs.

Eșantionul

În accepțiunea acestei cercetări, grupul țintă este reprezentat de:

- 60 tineri NEETs someri, cu vârsta între 16 - 29 ani, înregistrați la Serviciul Public de Ocupare, cu rezidența în Regiunea București-Ilfov. Pentru a contura o imagine cât mai exactă a situației abandonului, participanți au fost selectați din toate grupele de studiu, GRUP A, GRUP B, GRUP C.

Cercetarea are o acoperire și reprezentativitate la nivelul regiunii București-Ilfov predominant în comunitățile din mediul rural (Tunari, Găneasa, Glina, Cernica, Ciorogârla, Cernica, Balotești, Jilava, Corbeanca).

Chestionarele

Potrivit obiectivelor cercetării și populațiilor-țintă, au fost dezvoltate:

1. Chestionarul CP1, destinat tinerilor NEETs, are ca scop identificarea discrepanțelor dintre nivelul lor actual de așteptări, educație și experiență profesională și cerințele pieței muncii, precum și identificarea dificultăților pe care aceștia le întâmpină în găsirea unui loc de muncă și a factorilor care îi împiedică să-și îmbunătățească situația actuală.

Cercetarea folosește și 2 tipuri suplimentare de formulare de culegere de date:

2. Planul individualizat de intervenție
3. Fișa de evaluare inițială

Activitatea de teren

Datele au fost colectate totalitate prin metoda interviului față-în-față, de către operatori selectați din rândul partenerului IPS.



PARTEA 1

CARACTERISTICI SI APRECIERI ALE RESPONDENTILOR TINERI NEETS

PROFILUL

Am analizat componența participanților atât sub aspectele variabilelor demografice de bază, cum ar fi vârsta, genul, domiciliul și județul de proveniență, cât și în funcție de stadiul lor educațional, adică nivelul de învățământ atins. De asemenea, am investigat activitățile desfășurate de aceștia, luând în considerare distribuțiile unor variabile specifice, precum mediul rural în care locuiesc, poziția lor pe piața muncii. Toate aceste date ne-au furnizat o imagine clară asupra identității respondenților și a trăsăturilor distinctive ale acestora.

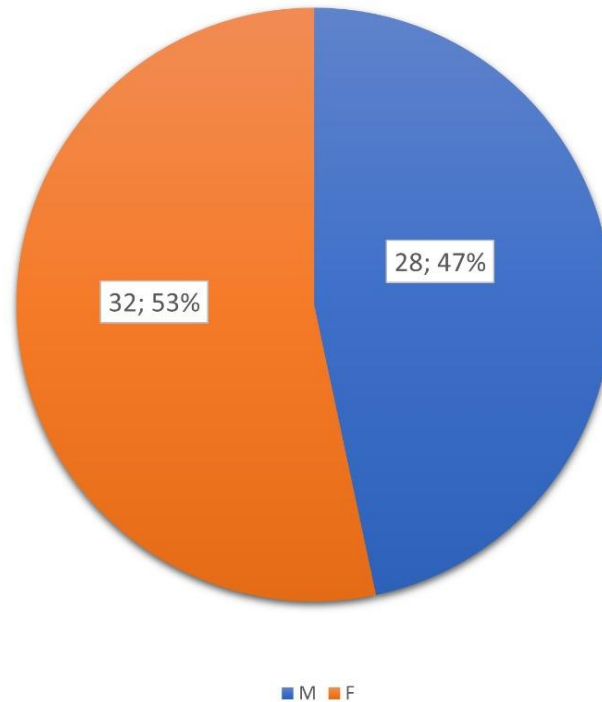
Demografice de bază

GENUL

Distribuția echilibrată a participanților în cadrul cercetării, cu 47% bărbați și 53% femei, este un aspect semnificativ care contribuie la obținerea unor soluții eficiente în contextul tinerilor NEETs. Ea reflectă realitatea socială a grupurilor țintă, unde tinerii NEETs pot fi întâlniți în egală măsură în ambele sexe. Distribuția echilibrată în funcție de sex reflectă o preocupare pentru egalitatea de gen în cercetare.

Acest lucru permite investigarea specifică a modului în care statutul de NEET afectează atât bărbații, cât și femeile și identificarea posibilelor disparități de gen în ceea ce privește impactul și nevoile lor.

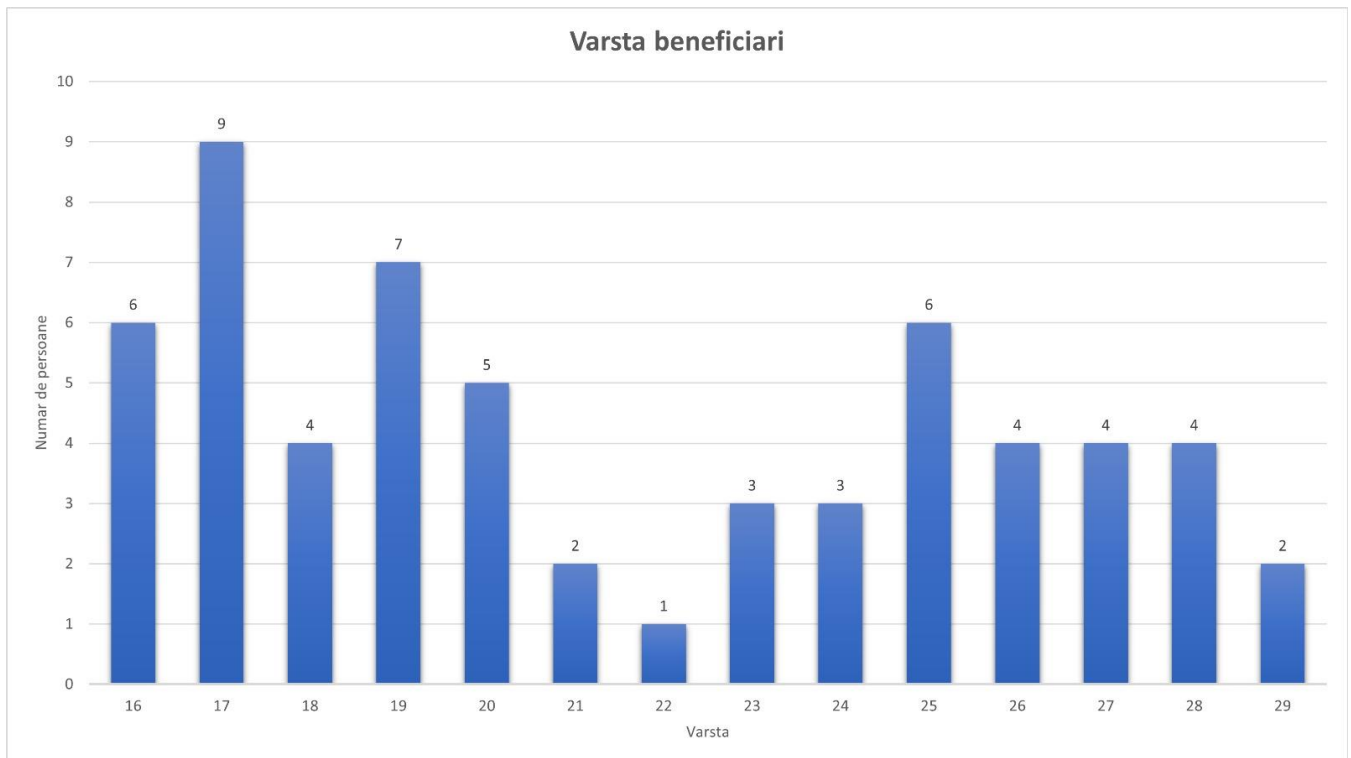
GEN beneficiari



Vârsta

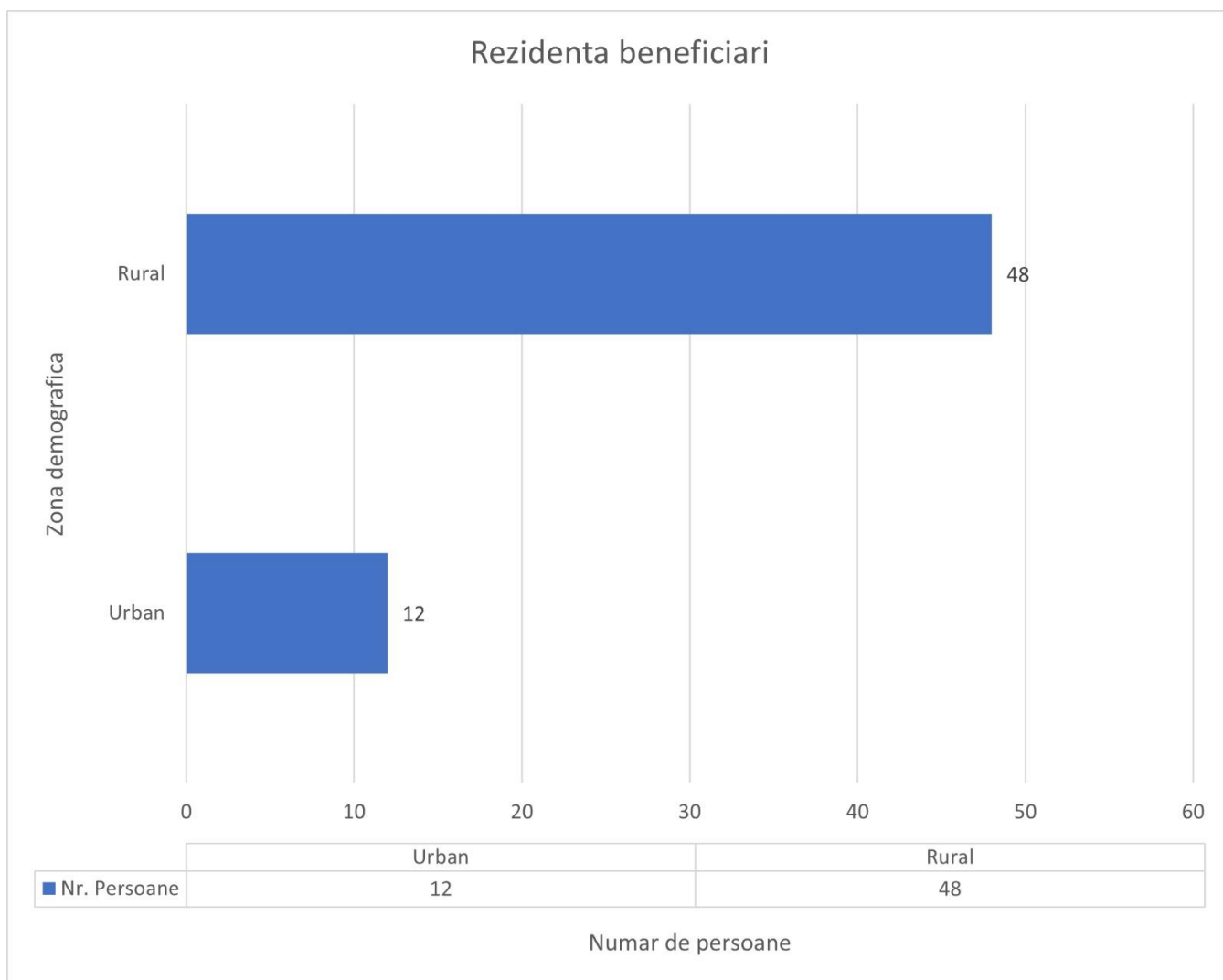
Distribuția pe vârste este un aspect cheie al cercetării și oferă o perspectivă semnificativă asupra compoziției grupului țintă. Conform datelor, persoanele chestionate sunt în principal tineri cu vârste cuprinse între 16 și 29 de ani, ceea ce reflectă fidel segmentul de vârstă relevant pentru studiul privind tinerii NEETs.

Fiecare grup de vârstă prezintă rovocări distincte, dar și oportunități unice, iar abordările și politicile trebuie să fie adaptate pentru a răspunde eficient nevoilor fiecărui segment al grupului țintă.



Rezidența

Tinerii NEETs din zonele rurale reprezintă o proporție semnificativă a grupului țintă al cercetării, 80% (48 respondenti) și doar 20% (12 respondenti) sunt reprezentanti de tinerii din mediul urban. Acest lucru reflecta realitățile sociale și economice specifice ale zonelor rurale, care influențează accesul la educație și pe piața muncii.

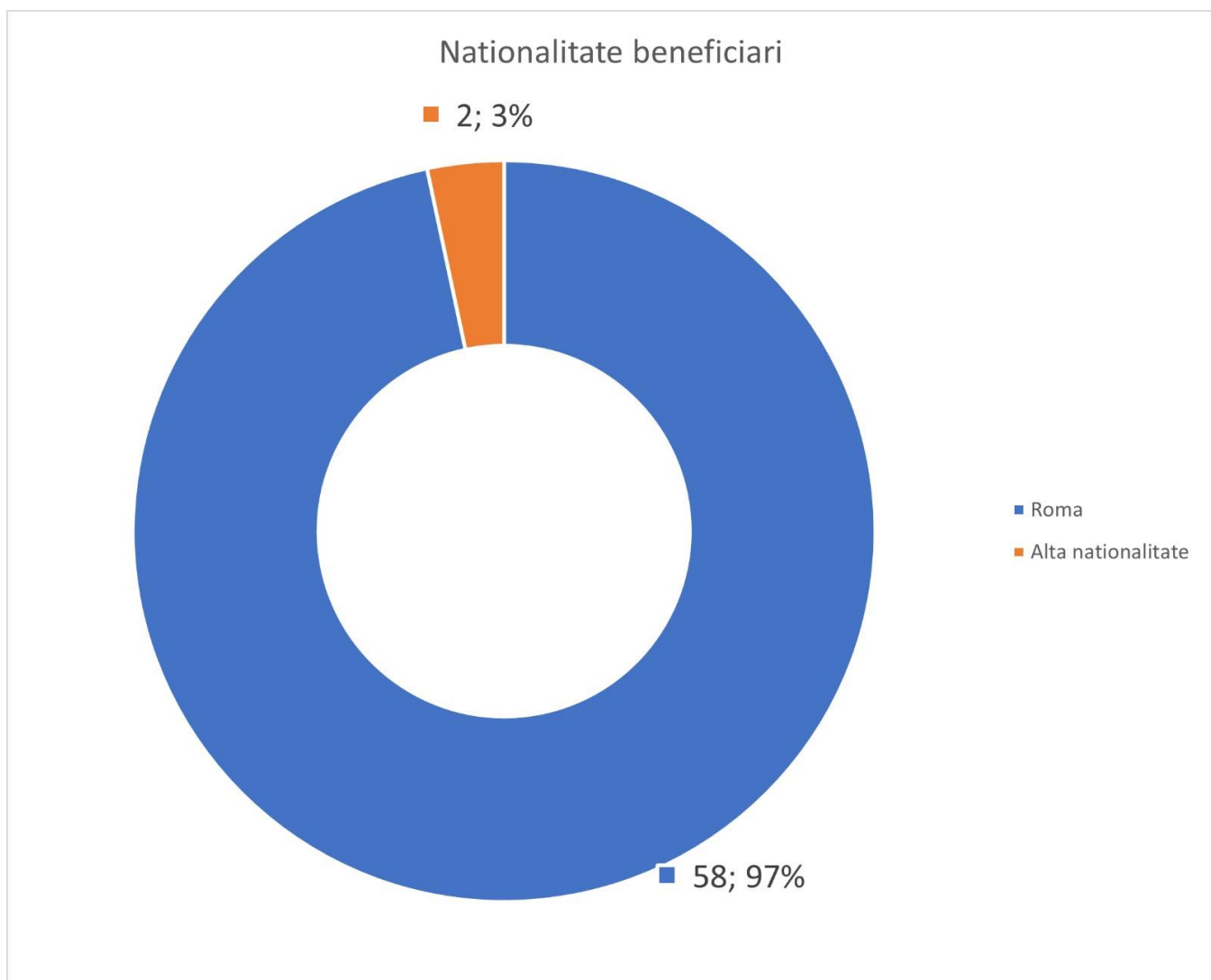


ETNIA

Distribuția etnică predominantă în rândul respondenților, cu 97% declarându-se de etnie romă, aduce în prim-plan o serie de aspecte cruciale în analiza cauzelor abandonului școlar în cadrul acestei comunități.

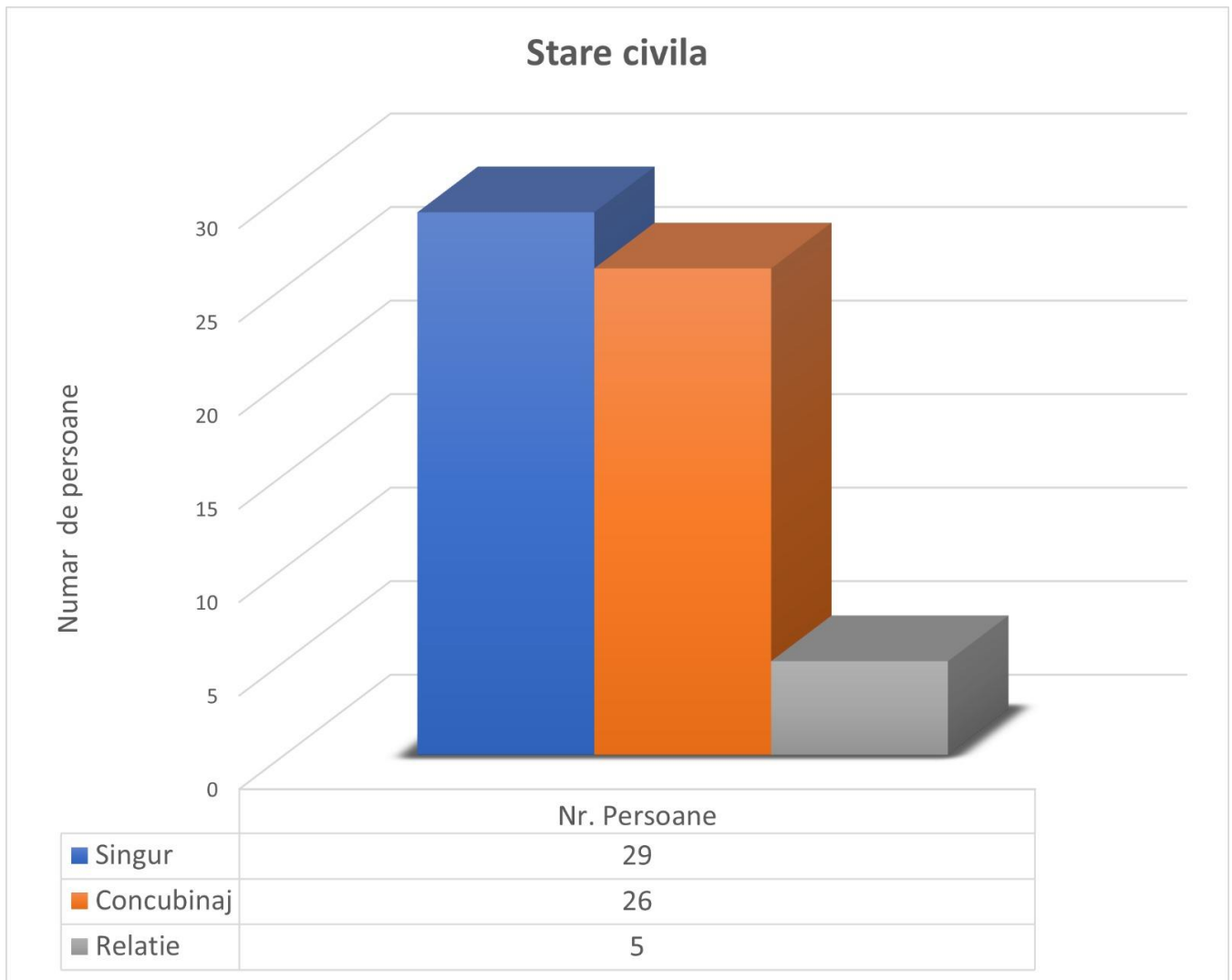
Majoritatea provin din familii sărace ce se confruntă cu o serie de dificultăți materiale care îi împiedică să meargă la școală. În multe cazuri, părinții din comunitățile de etnie romă au un nivel scăzut de educație. Aceasta duce la o lipsă de înțelegere a importanței educației și la subestimarea beneficiilor pe termen lung ale acesteia. Copiii absorb această atitudine și ajung să vadă școala ca fiind puțin necesară.

De asemenea, intrarea în relații de concubinaj sau formarea familiilor proprii la vârste fragede duce la abandonul școlar, deoarece responsabilitățile familiale devin prioritare.



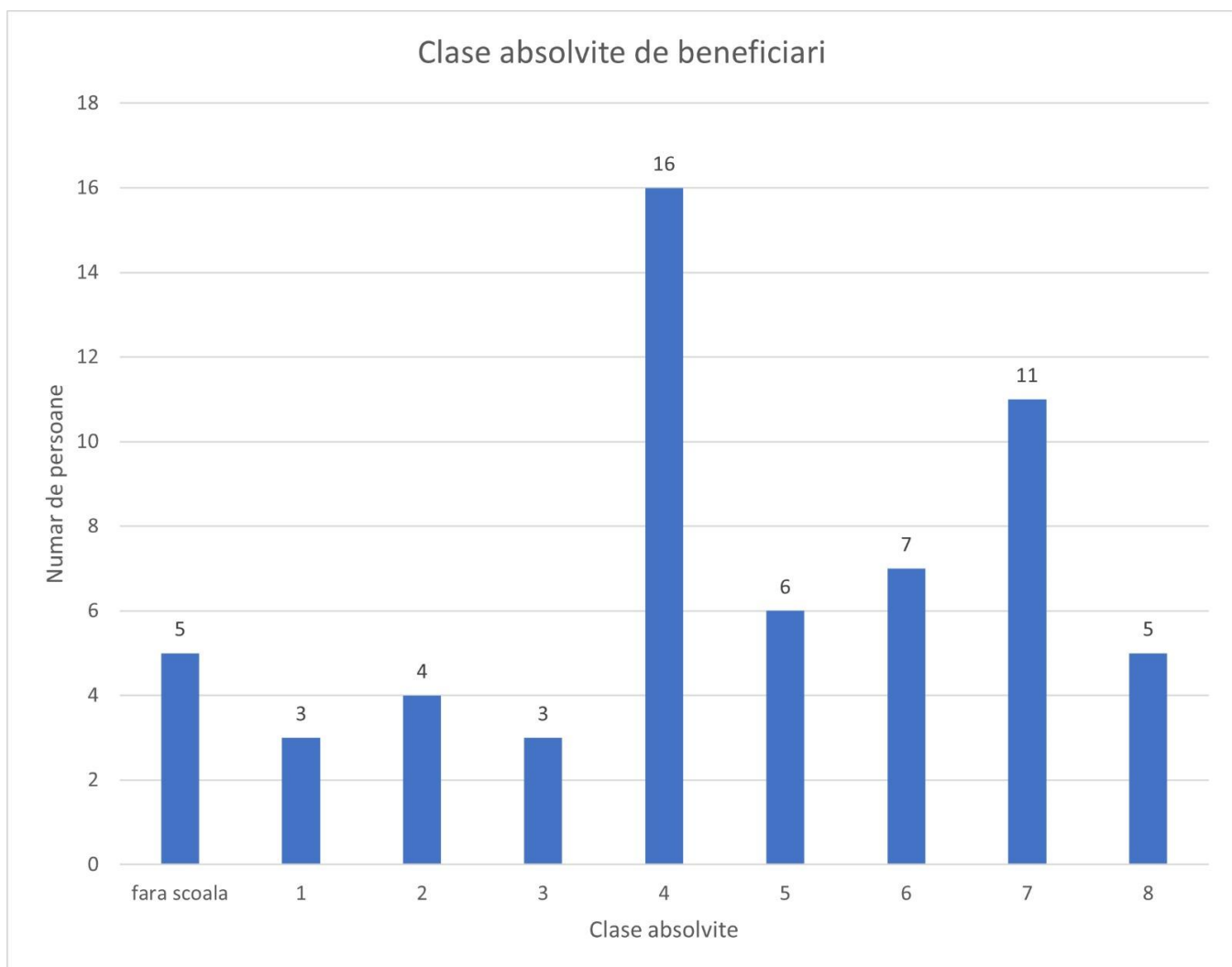
Stare civila

Datele cercetării arată că din cei 60 de participanți, 29 sunt singuri, 26 sunt într-o relație de concubinaj, și 5 sunt într-o relație oficială,



NR. clase absolvite

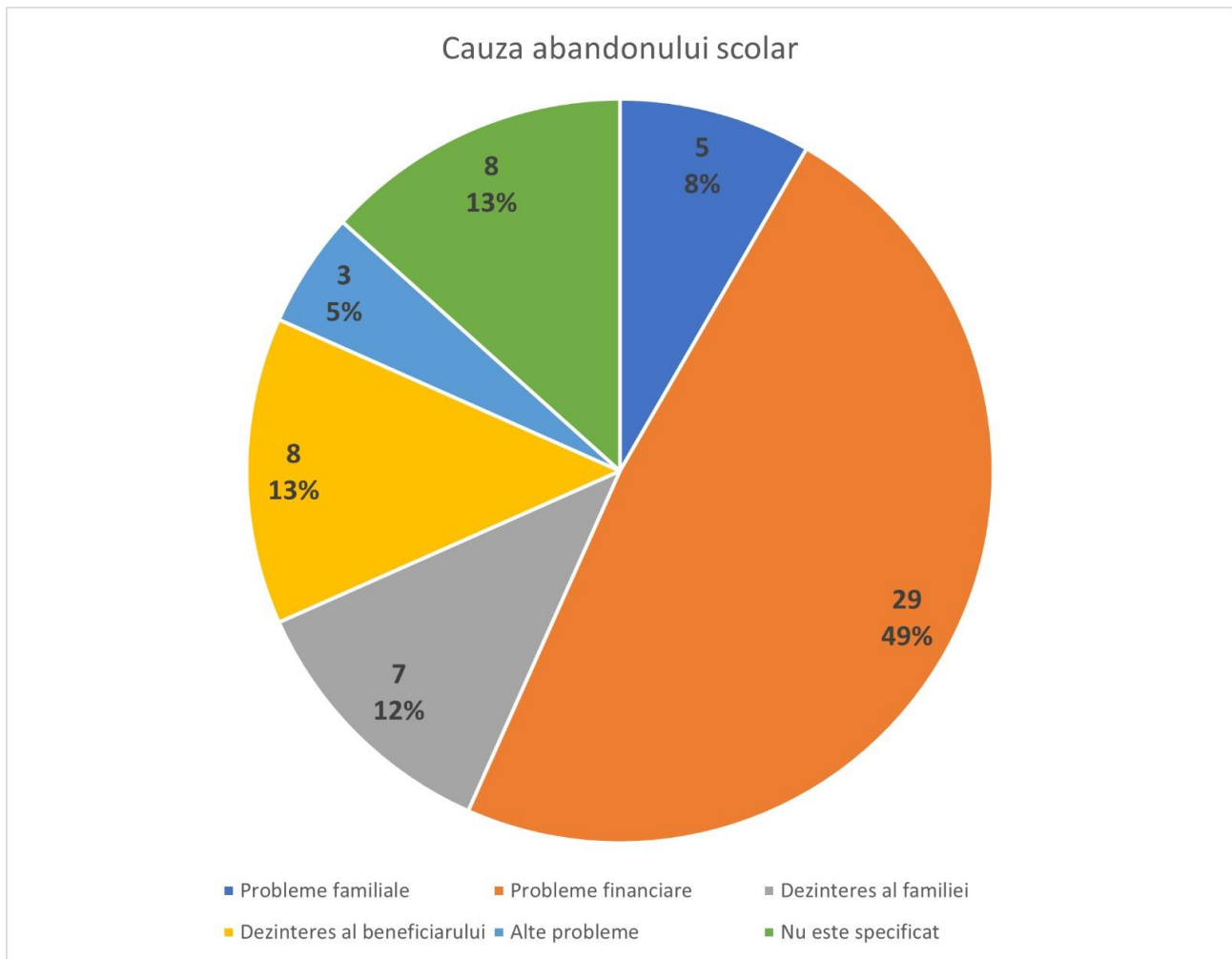
26,67% (16 respondenți) au abandonat studiile în clasa a 4-a, 18,33% (11 respondenți) în clasa a 7-a, și 11,67% (7 respondenți) în clasa a 6-a. Abandonul școlar timpuriu are consecințe semnificative asupra opțiunilor lor de angajare și contribuie la perpetuarea sărăciei și a excluziunii sociale.



Cauza abandonului

Motivele pentru care tinerii NEETs au abandonat școala, așa cum au fost evidențiate de datele cercetării, sunt variate. Faptul că aproape jumătate dintre respondenți, respectiv 49%, au abandonat școala din cauza problemelor financiare subliniază impactul crucial al sărăciei asupra accesului la educație. Copiii din familii cu resurse materiale limitate se confruntă cu dificultăți majore în a-și acoperi cheltuielile școlare, precum cărți, uniforme școlare, rechizite, și transport. Aceste cheltuieli devin un obstacol insurmontabil, motiv pentru care renunțarea la școală devine o opțiune într-un efort de a ajuta financiar familia.

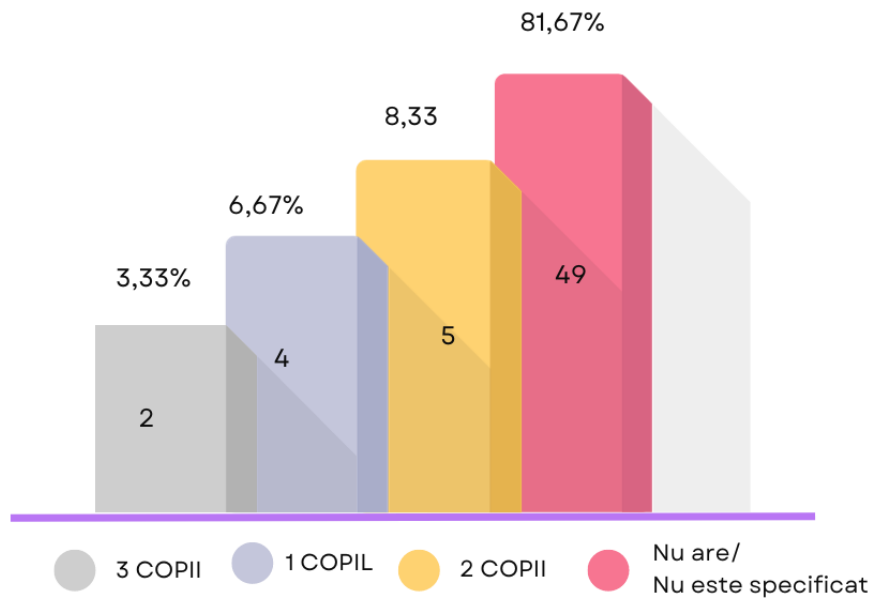
Nepăsarea părinților, 12% - 7 respondenți: Impactul negativ al nepăsării părinților în ceea ce privește educația copiilor lor este evident. Când părinții nu susțin sau nu promovează importanța educației, aceasta afectează serios motivația și angajamentul tinerilor față de școală. Într-un final această nepăsare contribuie la decizia de a părăsi școala mai devreme.



Copii

Datele cercetării arată ca 81,67% nu au copii, 8,33% au 2 copii, 6,67% au 1 copil și 3,33% au 3 copii.

Nr. copii



Caracteristici, comportamente, riscuri și nevoi ale tinerilor NEETs din regiunea București-Ilfov

Fenomenul părăsirii timpurii a școlii este un proces complex, dinamic și multidimensional, rezultat din interacțiunea unui spectru variat de factori, cum ar fi cei personali, sociali, economici, educaționali și familiați.

Tinerii care au părăsit timpuriu școala provin din medii dezavantajate social (gospodării de șomeri, familii cu un nivel de educație scăzut, comunități rome), din grupuri mai vulnerabile sau din grupuri minoritare.



Persoanele din grupurile țintă din județul Ilfov și municipiul București, nu aveau un loc de muncă care să le asigure un venit stabil în momentul desfășurării interviului. Mai exact, niciunul dintre aceștia nu aveau un contract de muncă valid.

Persoanele din grupurile țintă abordate în cadrul acestui proiect se confruntau cu niveluri scăzute de venituri și cu condiții de viață precare.

De asemenea, este important să subliniem faptul că majoritatea nu au lucrat niciodată sau au lucrat fără forme legale, ceea ce înseamnă că au lucrat la negru. Doar o mică parte dintre ei au avut experiențe de angajare care implicau un contract de muncă legal. Această situație îi expunea la riscuri semnificative, întrucât nu aveau acces la servicii minime de asistență socială și de sănătate, care ar fi trebuit să le ofere sprijin și protecție în caz de nevoie.

De asemenea, aproape toți respondenții, 98,33%, au indicat că nu beneficiază de "prestații sociale," iar doar un procent mic de 1,67% au menționat că primesc ajutor social de la primăria localității de domiciliu.

Rezultatele acestei cercetări indică faptul că starea de sănătate a tuturor respondenților este bună, fără prezența patologiilor sau a condițiilor medicale care ar limita capacitatea lor de a se integra în sistemul educațional sau pe piața muncii.

Cu toate acestea, se poate observa că acești tineri nu au dezvoltat abilitățile de viață necesare pentru a se autocunoaște și a se autoevalua. Prin urmare, activitățile de facilitare a angajării acestor tineri pe piața muncii, propuse în cadrul proiectului, nu vor avea succesul așteptat dacă nu sunt precedate de metode și instrumente care să îi stimuleze și să îi ajute să își înțeleagă și să își planifice viața personală și cariera. Această constatare este valabilă în special în cazul lucrului cu persoanele cu risc crescut de excluziune socială sau sărăcie, cum ar fi cele din medii rurale sau de etnie romă cu niveluri scăzute de educație.

Chiar dacă se fac eforturi de integrare a acestor indivizi în societate în general, și pe piața muncii în mod particular, acești tineri adesea se confruntă cu dificultăți în acțiunea cu persistență și reziliență într-un mediu care adesea le este ostil din diverse motive. În multe cazuri, mediul lor de origine contribuie la starea lor de descurajare și de motivare, ceea ce îi poate determina să renunțe la procesele de reintegrare, precum continuarea studiilor, angajarea sau consilierea.

Apartenența profilare AJOFM

Distribuția respondenților înregistrată pe nivelul de ocupabilitate, stabilit prin profilare, este după cum urmează: 96,67% dintre persoanele sunt încadrate ca greu ocupabile și 3,33% dintre persoane ca fiind ocupabile.



UNIUNEA EUROPEANĂ



Instrumente Structurale
2014-2020

Situatia locativa

Toți respondenții locuiesc în gospodării care nu le aparțin, gospodării care sunt proprietatea socrilor, părinților sau bunicilor. Acest lucru sugerează că tinerii NEETs depind în mare măsură de sprijinul și resursele oferite de familiile lor extinse pentru a-și asigura locuința și subsistența.

Access internet/dispozitive electronice

Peste jumătate dintre respondenți (63,33%) au acces la internet, oferindu-le oportunități semnificative în ceea ce privește educația online, căutarea de locuri de muncă și comunicarea. De asemenea, 78,33% dintre respondenți au acces la cel puțin un dispozitiv electronic. 20% dintre participanți nu pot accesa internetul, iar această problemă este legată în principal de lipsa mijloacelor financiare necesare pentru achiziționarea serviciilor de internet. În același timp, 21,67% dintre respondenți nu au în proprietate un dispozitiv electronic, cum ar fi un smartphone, laptop sau tabletă. Fără acces la internet și dispozitive electronice, acești tineri sunt limitați în ceea ce privește posibilitatea de a căuta informații online, de a accesa educație sau locuri de muncă online, și de a comunica în mediul digital. Aceste obstacole pot afecta capacitățile lor de a se integra în societatea actuală, care se bazează tot mai mult pe tehnologie și conectivitate digitală. Acest lucru subliniază necesitatea unor eforturi pentru a oferi suport și acces la tehnologie pentru aceste grupuri defavorizate.

PARTEA A II A

Nevoile Identificate ale participantilor. Masuri propuse pentru a aborda nevoile identificate

Nevoile grupului tinta au fost confirmate si individualizate prin fisa de autoevaluare, fisa de evaluare initiala si completarea Planului personalizat de interventie .

- **Sprijin educational**

Din analiza datelor rezultă în mod evident că toți respondenții au nevoie de reintegrare în sistemul educațional, și acest lucru este realizabil cu ajutorul programului "A doua șansă." Mulți dintre respondenți demonstrează dorința de a-și continua educația, dar se confruntă cu obstacole diverse, cum ar fi lipsa de informații despre opțiunile disponibile, lipsa încrederii în propriile abilități sau alte bariere care îi împiedică să se întoarcă la școală.

În plus, consilierea și sprijinul socio-profesional joacă un rol esențial pentru a le oferi încredere și pentru a-i ajuta să depășească orice incertitudini legate de revenirea în sistemul educațional.

Este important să se creeze un mediu de învățare care să fie prietenos și susținător pentru acești tineri, astfel încât ei să se simtă în largul lor și motivați să continue educația. Programul "A doua șansă" reprezintă un rol semnificativ în furnizarea acestui tip de sprijin și în oferirea șanselor necesare pentru reintegrarea lor cu succes în sistemul educațional și, în cele din urmă, pe piața muncii.



- **Sprijin Financiar**

Un alt aspect crucial este necesitatea sprijinului financiar, care consta în subvenții. Majoritatea respondenților se confruntă cu dificultăți financiare semnificative, ceea ce reprezintă un obstacol în calea lor pentru a reveni la școală sau pentru a obține un loc de muncă. Subvențiile financiare oferă un sprijin temporar din punct de vedere financiar, permițându-le să acopere cheltuielile de bază și să se concentreze pe educație.

Aceste subvenții pot să le ofere tinerilor posibilitatea de a participa la programe educaționale, să își continue studiile și să se dezvolte profesional, fără a se confrunța cu presiuni financiare substanțiale. O astfel de intervenție ar putea să le ofere resursele financiare de care au nevoie pentru a depăși dificultățile și pentru a se angaja în procesul de învățare și dezvoltare personală.

- **Măsuri integrare pe piața muncii (Consiliere și mediere/aistență profesională)**

Un aspect esențial evidențiat în studiu este necesitatea asistenței profesionale. Această nevoie se traduce prin importanța ședințelor de consiliere socioprofesională, care ajută tinerii să-și dezvolte abilitățile, să-și identifice obiectivele și să-și planifice cariera.

Aceste ședințe furnizează un ghidaj și sprijin respondenților în luarea deciziilor legate de educație și cursurile de calificare. Ele contribuie la creșterea abilităților de căutare a locurilor de muncă și la consolidarea încrederii în propriile aptitudini. Asistența profesională devine astfel esențială pentru ajutarea respondenților din grupurile vulnerabile să găsească direcția potrivită pentru viitor și să întreprindă măsuri concrete pentru atingerea obiectivelor lor.

Oferind ședințe de consiliere și orientare personalizată, tinerii pot să își depășească barierele pe care le întâmpină pe drumul către reintegrarea pe piața muncii sau în sistemul de învățământ. Ele pot contribui la dezvoltarea competențelor necesare pentru a deveni mai atractivi pentru angajatori sau pentru a-și planifica educația și cariera în mod eficient. Astfel, măsurile de asistență profesională pot juca un rol semnificativ în crearea unor traiectorii de succes pentru acești tineri și în promovarea unei reintegrări sociale și profesionale reușite.

PARTEA A III A CONCLUZII

1. Cel mai important factor în asigurarea accesului la învățământ, drept garantat prin constituție, asupra tinerilor NEETs din Regiunea București Ilfov este originea socială și mediul socio-cultural.
2. Cauzele principale și condițiile care influențează abandonul școlar al tinerilor sunt:
 - lipsa suportului familiei sau tradiția pastrării analfabetismului intra-generational în familie;
 - gradul avansat de sărăcie a familiei din care face parte tânărul NEETs
 - lipsa ocupării pe piața muncii a membrilor familiei



RECOMANDARI:

Situația financiară proastă sau foarte proastă a tinerilor NEETs sau a familiilor acestor tineri, conduce la necesitatea unor măsuri urgente pentru a îmbunătăți starea lor economică prin sprijin social, locativ și financiar ce ar trebui asigurat de serviciile de asistență socială publică.

Deoarece toți participanții NEETs sunt fie someri, fie inactivi, și se confruntă cu dezavantaje sociale și economice pe termen lung, ar trebui ca ANOFM prin agențiile teritoriale să asigure acestor tineri sprijin real și individualizat, prin colaborarea activă, pe teren cu serviciile de asistență socială.

Asigurarea unor resurse financiare pe termen mediu și lung acestor tineri, până la finalizarea a minim zece clase cu calificare.

Asigurarea de servicii sociale și locative individualizate tinerilor NEETs, cu accent pe fetele și fetele de etnie romă, care sunt cele mai expuse riscului de exploatare /trafic de persoane, deoarece sunt nevoite să accepte condiții locative extrem de periculoase. În egală măsură, serviciile sociale ar trebui să asigure monitorizare constantă a evoluției/involuției situației acestor persoane, până la finalizarea studiilor/ocuparea pe piața muncii.

Studiu elaborat de

Madalina Stania-Sociolog

Cazan Mihaela Cristina-Sociolog

Publicat octombrie 2023


Coordonator activitate