



UNIUNEA EUROPEANĂ



Fondul Social European

Programul Operațional Capital Uman 2014-2020

Axa prioritară 6- **Educație și competențe**

Obiectiv specific 6.1. - Creșterea numărului de tineri NEETs șomeri cu vârsta între 16 – 29 ani, înregistrați la SPO care se reîntorc în educație în programe de tip a doua șansă, inclusiv în programe de formare profesională inițială

Beneficiar: **Institutul pentru Politici Sociale**

Codul proiectului: SMIS 135129

Titlul proiectului: VIITORUL INCEPE AZI!

SITUATIA TINERILOR NEETS SI METODE DE LUCRU SUSTENABILE IN REGIUNEA SUD MUNTENIA, JUD DAMBOVITA

INTRODUCERE

Tinerii NEETs reprezintă o preocupare majoră în societatea contemporană, cu implicații semnificative asupra dezvoltării sociale și economice a comunității. Tinerii care se încadrează în această categorie sunt adesea privați de oportunitățile de dezvoltare personală și profesională, iar această situație poate genera consecințe pe termen lung atât asupra lor cât și asupra societății.

Studiul sociologic prezentat aici aduce în lumină rezultatele obținute în cadrul proiectului “ VIITORUL INCEPE AZI” ce s-a derulat în perioada 2021-2023 în regiunea Sud Muntenia, cu accent pe județul Dâmbovița. Proiectul este cofinanțat prin PROGRAMUL OPERAȚIONAL CAPITAL UMAN 2014-2020, Axa prioritară 6- Educație și competențe, Obiectiv specific 6.1. - Creșterea numărului de tineri NEETs șomeri cu vârsta între 16 – 24 ani, înregistrați la SPO care se reîntorc în educație în programe de tip a doua șansă, inclusiv în programe de formare profesională inițială.

Proiectul este implementat de către Institutul pentru Politici Sociale și Inspectoratul Școlar al Județului Dambovita.

În cadrul Programului Operațional Capital Uman 2014-2020, Asociația Institutul pentru Politici Sociale implementează proiectul „VIITORUL INCEPE AZI” - cod SMIS 135129.

Obiectivele specifice ale proiectului contribuie la îndeplinirea obiectivelor specifice ale Axei prioritare 6, prin facilitarea inserției pe piața muncii a 410 tineri NEETs din regiunea de implementare, Regiunea Sud–Muntenia, județul Dambovita, tineri cu vârsta 16-29 de ani, încadrați la categoria NEETs șomeri, înregistrați la ANOFM/AJOFM, care nu au fost înscrși în sistemul de educație deloc, sau care au parasit prematur sistemul de educație.

Aceștia vor beneficia atât de măsuri de reîntoarcere în educație în programul A doua șansă, măsuri ce cuprind acțiuni inovative de consiliere și orientare în carieră și medierea pe piața muncii și măsuri de educație/ formare profesională.



Proiectul contribuie prin activitățile sale, și rezultatele propuse, la îndeplinirea obiectivelor/recomandarilor următoarelor strategii relevante, respectiv; Strategia Națională privind Învățarea pe tot Parcursul Vieții, Strategia Națională privind reducerea Parasirii Timpurii a Scolii, Strategia națională privind Incluziunea Socială a Cetățenilor Români aparținând Minorității Roma. Proiectul propus răspunde tuturor recomandarilor Strategiei, prin A3 și A4. De asemenea, proiectul contribuie la îndeplinirea OS 3. ÎNTĂRIREA COEZIUNII SOCIALE ȘI TERITORIALE ÎN CADRUL REGIUNII din Planul de Dezvoltare Regională Sud-Muntenia, a cărui direcție de acțiune Promovarea ocupării forței de muncă, consolidarea accesului la educație, servicii de sănătate și sociale de calitate și formare de competențe și învățare pe tot parcursul vieții, este chiar tema proiectului, susținută de acțiunile inovare socială de la A3. Asumând în proiect un număr semnificativ de tineri NEETs români (considerați de legea somajului ca fiind "greu și foarte greu ocupabili") care vor beneficia de măsuri de reîntoarcere în educație în programul "A doua șansă", dar și de măsuri de mediere a muncii, proiectul răspunde obiectivelor de creștere a ocupării asumate la nivel național prin Strategia de Incluziune a Cetățenilor Români, Planul Național de Implementare a Garanției pentru Tineret și Inițiativa Locuri de Muncă pentru Tineret. Activitatea 4 subscrisă și Pilonului 3: Reintegrarea persoanelor care au parasit timpuriu școala în sistemul de educație respectiv programului reprezentativ 3.1: Asigurarea unei oferte adecvate de programe educaționale de tip A Doua Șansă (ADS) din Strategia privind reducerea parasirii timpurii a școlii în România.

În acest sens, proiectul propune un set de acțiuni integrate care, odată aplicate, vor susține activ 410 tineri NEETs someri, cu vârste între 16-29 de ani, din regiunea Sud-Muntenia, în tranziția către piața muncii a acestora. Activitatea de selecție a acestor tineri s-a axat cu preponderență către tinerii din mediul rural, și/sau aparținând unor grupuri vulnerabile (ex: tineri de etnie romă, femei) sau aflați într-o situație de vulnerabilitate (ex: excludere socio-profesională generată de lipsa studiilor sau nefinalizarea acestora). Astfel de tineri sunt cel mai adesea profilați ca „greu” sau „foarte greu” ocupabili”. Având în vedere întregul context reieșit din datele puse la dispoziție de partener, strategiile și studiile disponibile, dar și exemplele de bune practici din Europa, în special din Franța, precum și mecanismul de reintegrare în societate folosit de serviciile de probatiune din România, această activitate va urmări să stabilească cele mai bune măsuri de reintegrare în procesul educațional și ulterior în viața socio-profesională a tinerilor NEETs.

În acest context, s-a efectuat cercetarea cantitativă și calitativă, pe parcursul anilor 2021-2023, al cărui scop principal constă în identificarea de date despre cauzele abandonului școlar, în vederea realizării unui studiu care să centralizeze cauzele abandonului școlar, în special al copiilor și tinerilor aparținând minorității romă, al celor care provin din medii dezavantajate socioeconomic, din mediul rural și al celor



cu dizabilități, precum și care au fost măsurile care au convins/ care au determinat participarea membrilor grupului țintă la activitățile proiectului/ întoarcerea în sistemul de învățământ.

Cercetarea a urmărit să identifice cauzele abandonului școlar al tinerilor NEETs, precum și să furnizeze o analiză detaliată și noi perspective cu privire la tinerii NEET din regiunea Sud-Muntenia. Scopul ultim al acestei cercetări este să ofere o contribuție reală, prin datele culese în teren, la elaborarea unor strategii și politici mai eficiente pentru re-integrarea tinerilor NEETs în sistemul de învățământ și ulterior în societate și pe piața muncii.

Obiectivul principal al cercetării a fost identificarea și analizarea situației educative a tinerilor NEETs din această regiune, cu focalizare asupra cauzelor abandonului școlar și identificarea câtorva metode de lucru cu aceștia, care să-i sprijine în re-integrarea în sistemul de educație prin Programul A doua Șansă, sau pe piața muncii.

Cercetarea a pornit de la colectarea de date relevante privind profilul cât mai complex al participanților la studiu; în acest sens, datele colectate vizau mediul social, educativ, familial, locativ și financiar al acestor participanți, cât și câteva date privind posibilele afecțiuni medicale, cauzele abandonului școlar. În mod deosebit, s-a pus accent pe grupurile vulnerabile, tinerii NEETs din minoritatea romă, cei proveniți din medii socio-economice dezavantajate și cei din mediul rural. Scopul a fost să se înțeleagă în profunzime factorii care contribuie la abandonul școlar în rândul acestor grupuri, astfel încât acest profil să poată deveni o posibilă direcție de acțiune în viitoare strategii eficiente pentru reintegrarea tinerilor NEETs din județul Dambovită, în sistemul de învățământ/în procesul de formare profesională/pe piața muncii.

În accepțiunea acestei cercetări, grupurile țintă sunt reprezentate de tineri cu vârsta 16-29 de ani, încadrați la categoria NEETs someri, înregistrați la ANOFM/AJOFM, care nu au fost înscrși în sistemul de educație deloc, sau care au parasit prematur sistemul de educație.

Colectarea datelor din chestionare a fost realizată în perioada aprilie 2021-august 2023 în județul Dambovită, regiunea Sud Muntenia.

2. Obiectivele cercetării.

Cercetarea de față are ca obiective următoarele:

Obiective principale:

1. Identificarea datelor despre cauzele abandonului școlar, în vederea realizării unui studiu care să centralizeze cauzele abandonului școlar, în special al copiilor și tinerilor aparținând minorității romă, al celor care provin din medii dezavantajate socioeconomice, din mediul rural și al celor cu dizabilități,
2. Identificarea măsurilor care au convins/ care au determinat participarea membrilor grupului țintă la activitățile proiectului/ întoarcerea în sistemul de învățământ.

Obiective secundare:



UNIUNEA EUROPEANĂ



1. Identificarea tinerilor NEETs in functie de sex, rezidenta (urban sau rural), statutul pe piata muncii (someri/someri de lunga durata), nivel de ocupabilitate (mediu, greu, foarte greu ocupabil).
2. Verificarea colectării informațiilor cu privire la factorii determinanți în facilitarea și/sau excluderea tinerilor in sistemul de invatamant si pe piața muncii;
3. Impactul originii sociale si a mediului socio-cultural asupra asigurarii accesului la invatamant, drept garantat prin constitutie, asupra membrilor grupului țintă;
4. Analiza cauzelor și condițiilor care influențează tinerii NEETs cu privire la integrarea acestora in sistemul de invatamant si pe piața muncii;
5. Gradul de interes manifestat de către angajatori pentru angajarea tinerilor NEETs

3. Ipotezele cercetării.

Cercetarea, în mod logic, pornește de la niste ipoteze. În cazul cercetării de față ipotezele sunt:

4. Instrumentele de colectare conțin/nu conțin toate criteriile specifice stabilirii grupului țintă;
5. Originile sociale, familia, mediul socio-cultural și condițiile de formare timpurii sunt/nu sunt elemente hotărâtoare;
6. În urma analizei factorilor care frânează sau împiedică integrarea in sistemul de invatamant/ pe piața muncii, are/nu are șanse de reabilitare;
7. Activitățile de consiliere si orientare profesionala/medierea muncii și educatie sunt/nu sunt eficiente;
8. Premisa că, gradul de abandon timpuriu al scolii este/nu este unul ridicat;
9. Premisa ca, gradul de integrare pe piața muncii a beneficiarilor este/nu este unul ridicat;
10. Interesul manifestat de angajatori, este/nu este ridicat;

11. Populația de referință.

Din punct de vedere statistic, populația de referință a cercetării este formată din:

- Persoane din grupul tinta descris mai sus;
- Societăți (angajatori);

În accepțiunea acestei cercetări, **grupurile țintă** sunt reprezentate de :

1. Tineri NEETs someri, cu varsta între 16 - 29 ani, inregistrați la Serviciul Public de Ocupare, cu rezidenta în Regiunea Sud–Muntenia, judetul Dambovita defalcati astfel:



Participanti in grupul de lucru A, rezultate anticipate asteptate (respectiv un min de 20% din participanti sa fie inscrisi in programul educational A doua sansa), si sa fie transferati in grupul de lucru B.

Participanti in grupul de lucru B, rezultate anticipate asteptate (respectiv un min de 20% din participanti sa fie inscrisi in programul educational A doua sansa)

Participanti in grupul de lucru C rezultate anticipate asteptate (respectiv un 35-40% din participanti sa fie inscrisi in programul educational A doua sansa)

12. Acoperirea teritorială, mărimea eşantioanelor și perioada de colectare a datelor.

Cercetarea de față are, ca și grad de acoperire și reprezentativitate, județul Dâmbovița din regiunea Sud-Muntenia, predominant comunitati din mediu rural (Cojasca, Mătășaru, Potlogi, Moroeni, Corbii Mari, Mătășaru, Conțești, Potlogi, Costești din Vale, Mogosani, Ludești, Bălțeni, Ciocănești, Băleni, Drăgăești-Pământeni, Poiana) . Metoda folosită în alcătuirea eşantioanelor, este reprezentată de „unitățile tip”, prin identificarea acelor unități de observare.

Considerăm unități de observare:

- Tineri NEETs, impartiti astfel:
- Au fost selectati din ultimele persoane intrate in proiect, pentru ca GT este foarte volatil si dupa o perioada scurta de timp isi schimba numerele de telefon sau pleaca si perioada de pandemie nu a ajutat la mentinerea lor in cadrul activitatilor din proiect. Criteriile de selectie, pentru o imagine cat mai exacta a situatiei abandonului, au fost: numar egal de participanti din toate grupele de studiu 60 GRUP A, 60 GRUP B si 60 GRUP C si un numar egal de barbati si femei (90 BARBATI +90 FEMEI).

PREMISELE DE LA CARE S-A PORNIT

Astfel, grupul tinta a fost impartit in grupe de lucru, a cate 20 de persoane in medie. Grupele au fost alcatuite din profiluri mixte furnizate de AJOFM, in ordinea cronologica a inscrierii in proiect. Distribuirea pe trei categorii de grupe de lucru, are ca scop final colectarea de date privind profilul participantilor (cauzele abandonului scolar, masurile cele mai eficiente rezultate in urma implementarii activitatilor principale), identificarea celor mai eficiente metode de insertie socio-profesionala si educationala pentru tinerii NEETs, si analizarea acestor date/rezultate.



UNIUNEA EUROPEANĂ



Instrumente Structurale
2014-2020

Toate grupele de lucru au beneficiat de orientare și consiliere în carieră, după cum urmează:

Grupa A= a avut sprijinul unui consilier de orientare profesională (COP), ce a aplicat doar metodele clasice de consiliere și orientare în carieră, așa cum sunt aplicate astăzi de AJOFM-uri, și de alte entități cu rol în medierea muncii, autorizate în baza legii. S-au furnizat și servicii de medierea muncii, la cerere. Membrii familiei au fost încurajați să participe activ pe tot parcursul de inserție individualizată, stabilit de membrii echipei multidisciplinare, timp de minim 2 luni.

GRUPA B= a avut opțiunea sprijinului unei echipe multidisciplinare formată cel puțin 2 experți, respectiv COP/psiholog/psihoterapeut, consultanța juridică. Această ipoteză de lucru a fost abandonată deoarece participanții nu au dorit servicii de terapie. Timpul de lucru cu fiecare persoană din GT a fost marit, adăugând timp suplimentar pentru acordarea de sprijin suplimentar în pregătirea pentru a accede la cursurile ADS, fiind aplicate diferite baterii de testări, în funcție de rezultatele obținute. S-au furnizat și servicii de medierea muncii, la cerere. Consultanța juridică a fost transformată în servicii de sprijin pentru identificarea de documente. Membrii familiei vor fi încurajați să participe activ pe tot parcursul de inserție individualizată, stabilit de membrii echipei multidisciplinare, timp de minim 3 luni.

GRUPA C= a avut opțiunea sprijinului unei echipe multidisciplinare formată cel puțin 2 experți, respectiv COP/psiholog/psihoterapeut, consultanța juridică/**servicii sociale**. Și această ipoteză de lucru a fost abandonată deoarece participanții nu au dorit servicii de terapie/sociale (sau nu au putut prezenta actele necesare furnizării acestor servicii). Timpul de lucru cu fiecare persoană din GT a fost marit, adăugând timp suplimentar pentru acordarea de sprijin suplimentar în pregătirea pentru a accede la cursurile ADS, fiind aplicate diferite baterii de testări, în funcție de rezultatele obținute. S-au furnizat și servicii de medierea muncii, la cerere. Consultanța juridică a fost transformată în servicii de sprijin pentru identificarea de documente. Pentru accesul în aceste grupe de lucru, s-a prevăzut solicitarea și asumarea angajamentului membrilor de familie ca vor participa lunar la toate activitățile solicitate de membrii echipei multidisciplinare, pe tot parcursul de inserție al tânărului NEETs. Și această premisă a fost abandonată, neexistând nici un interes/sprijin al familiilor în educația tinerilor NEETs.

Scopul aplicării acestor măsuri inovatoare diferențiate, era de a afla cum se pot obține cele mai bune și sustenabile măsuri pentru stimularea și menținerea în sistemul educațional al tinerilor NEETs și ulterior pentru integrarea socio-profesională a acestora.

Încă de la scrierea cererii de finanțare, s-a prevăzut ipoteza că, în funcție de rezultatele colectate pe parcursul implementării celor 3 grupuri de lucru, să se poată renunța la grupul de lucru A, dacă nu se



obtin rezultate anticipate asteptate (respectiv un min de 20% din participanti sa fie inscrisi in programule ducational A doua sansa), si sa fie transferati in grupul de lucru B. Rezultatele estimate pentru grupul de lucru B erau anticipate la: un min de 30% din participanti sa urmeze un program educational A doua sansa.

Rezultatele estimate pentru grupul de lucru C erau anticipate la: cca 35-40% din participanti sa urmeze un program educational A doua sansa.

Datele Eurostat 2019 arată că numărul șomerilor din UE cu vârsta cuprinsă între 15 și 74 de ani a fost de 16,9 milioane în 2018. Forța de muncă totală (cu vârsta cuprinsă între 15 și 74 de ani) a fost de 241,2 milioane de persoane. Aceste două cifre pot fi combinate (șomeri împărțiți la forța de muncă) pentru a da o rată a șomajului de 7,0 % în UE pentru 2018. În 2021, aproape un sfert (23,6%) dintre toți lucrătorii independenți cu vârsta de 18 ani și peste din UE erau expuși riscului de sărăcie și excluziune socială. Comparativ cu 2020 și privind starea activității, aceasta a fost singura categorie care a cunoscut o deteriorare a situației de sărăcie, crescând de la 22,6% la 23,6%.

Ancheta Eurostat privind forța de muncă (LFS) este o anchetă lunară în gospodării în toate statele membre UE. Statele care captează informații despre activitățile de pe piața muncii (Eurostat, 2019[5]). Este cea mai mare anchetă europeană prin eșantion de gospodării, care oferă rezultate trimestriale și anuale privind persoane cu vârsta de 15 ani și peste, asupra persoanelor din interiorul și din afara pieței muncii. Mărimea eșantionului este de aproximativ 1,8 milioane de persoane pe trimestru. Colectarea datelor se face prin interviuri individuale iar interviurile prin proxy (adică un interviu cu o altă persoană din gospodărie) sunt permise în cele mai multe țări. Doar gospodăriile private sunt incluse în datele publicate.

Acest raport se concentrează pe datele despre activitățile independente disponibile din Ancheta Forței de Muncă. Eurostat definește persoanele care desfășoară activități independente ca fiind cei care lucrează în propria lor afacere, fermă sau practică profesională și primesc o anumită formă de profit economic pentru munca lor. Acest include salariile, profiturile, beneficiile în natură sau câștigurile familiale (pentru lucrătorii de familie). Lucrătorii voluntari sunt excluși din această definiție. Scopul afacerii nu are nicio influență cu statutul de muncă independentă al persoanelor fizice; cu alte cuvinte afacerea ar putea avea profit sau să fie o întreprindere nonprofit sau socială.

Circa un sfert dintre femeile care desfășoară activități independente și o treime dintre lucrătorii independenți seniorii au creat locuri de muncă pentru alții. Tinerii care desfășoară activități independente sunt mult mai puțin probabil să aibă angajați. Pe de altă parte, tinerii și seniorii care încep o afacere sunt la fel de încrezători ca ceilalți antreprenorilor în capacitatea lor de a angaja angajați. În perioada 2014-2018, aproximativ unul din zece noi antreprenorii tineri și seniori se așteptau ca start-up-urile lor să creeze cel puțin 19 locuri de muncă în primii cinci ani, ceea ce este aproximativ egal cu



UNIUNEA EUROPEANĂ



media generală. Cu toate acestea, doar 5,5% din nou femeile antreprenori se așteptau la acest nivel de creștere comparativ cu 12,3% dintre bărbați.

Antreprenorii din grupurile subreprezentate și dezavantajate au mai multe șanse să o facă raportați bariere în domeniile competențelor antreprenoriale și accesului la finanțare. De exemplu, femeile și tinerii erau mai puțin probabil decât media să creadă că au suficiente abilități de a începe o afacere – doar 34,5% dintre femei și 36,3% dintre tineri au indicat că să aibă abilitățile și cunoștințele necesare pentru a începe o afacere. Cu toate acestea, mulți antreprenori din aceste grupuri au succes în a opera afaceri care creează locuri de muncă și contribuie la nivel local economii. Acest lucru sugerează importanța dezvoltării în continuare a politicilor care construiesc competențe antreprenoriale și încredere în aceste grupuri de populație.

În jud. Dambovită economia locală este preponderent rurală dependentă de activități agricole, ceea ce impune stimularea investițiilor în spațiul urban, pentru extinderea IMM-urilor din economia non-agricolă. Considerat domeniu de interes strategic și la nivelul regiunii Sud Muntenia, IMM-urile reprezintă peste 99% din numărul total de întreprinderi, având o contribuție vitală la creșterea economiei regionale, prin generarea celui mai mare număr de locuri de muncă cu un cost de capital mai scăzut, constituind astfel o importantă alternativă de combatere a șomajului (conf PDR SM 2014-2020). La nivel social, scăderea nivelului de instruire se convertește într-un factor determinant pentru creșterea șomajului printre tineri (inclusiv NEETs) și pentru manifestarea șomajului de lungă durată. Pe grupe de vârstă, riscul cel mai ridicat îl reprezintă tinerii din grupa de vârstă 15-29 de ani, urmați de copii. În plus, tinerii cu vârsta cuprinsă între 15-29 de ani sunt cel mai afectați de șomaj, aceștia confruntându-se cu o rată a șomajului în creștere. Astfel, principalul obiectiv este de a dezvolta și promova politici active pe piața muncii pentru prevenirea și combaterea șomajului și

Conform buletinului statistic publicat de MMSS pentru ultimul trimestru din anul 2022 (<https://mmuncii.ro/j33/index.php/ro/transparenta/statistici/buletin-statistic/6898>), numărul de șomeri a crescut în 22 județe, cele mai mari creșteri înregistrându-se în județele: Dâmbovița cu 351 persoane și Teleorman cu 335 persoane. Conform aceluiași document, județele cu cea mai mare pondere a șomerilor neindemnizați în numărul total al șomerilor sunt: Dolj (90,56%), Teleorman (89,46%), Călărași (88,25%), etc. Referitor la structura șomajului după nivelul de instruire, șomerii fără studii și cei cu nivel de instruire primar au o pondere însemnată în totalul șomerilor înregistrați în evidențele ANOFM (29,20%). Șomerii cu nivel de instruire gimnazial reprezintă 31,82% din totalul șomerilor înregistrați, iar cei cu studii universitare 4,61%.

Conform raportului anual al BNR privind Investițiile străine directe în România (<https://www.bnr.ro/PublicationDocuments.aspx?icid=940>), la sfârșitul anului 2022, soldul ISD a fost predominant concentrat în regiunea de dezvoltare BUCUREȘTI – ILFOV, reprezentând 62,7 la sută din total. Ordinea regiunilor de dezvoltare în funcție de ponderea deținută în soldul total ISD nu s-a modificat față de anul 2021, Sud Muntenia fiind pe locul 4, cu 6.6%, la o diferență enormă față de primul loc. Distribuția pe județe a investițiilor străine directe în întreprinderile cu cel puțin 20 de salariați și în



intreprinderile atipice relevă faptul că Municipiul București a atras un volum semnificativ, totalizând 59 145 milioane euro la sfârșitul anului 2022 (56,1 la sută din soldul ISD în aceste categorii de întreprinderi), iar regiunea Sud Muntenia nu se regăsește în următoarele 5 poziții. Investitorii din afara țării ocolesc zonele sărace, degeaba sunt aici cele mai mici salarii medii din țară dacă nu există un pol de afaceri, un magnet, care să atragă business-uri pe orizontală sau pe verticală.

Conform datelor statistice publicate de AUTORITATEA NAȚIONALĂ PENTRU PROTECȚIA DREPTURILOR PERSOANELOR CU DIZABILITĂȚI, la 31.12.2022, față de rata de 3,99% persoane cu dizabilități la 100 de locuitori, calculată la nivelul României, regiunile Sud-Vest Oltenia, Sud-Muntenia și de Nord-Vest înregistrează cele mai mari rate. Față de rata de 3,99% persoane cu dizabilități la 100 de locuitori, calculată la nivelul României, regiunile Sud-Muntenia și de Nord-Vest înregistrează cele mai mari rate în 2021 (sursa ANPDPD). Structura ocupatională a romilor demonstrează în continuare un grad scăzut de integrare pe piața muncii. Există o pondere ridicată a ocupațiilor nesigure care nu oferă permanentă sau stabilitate. Gradul de ocupare al populației de romi este de 35,5%, 36% și-ar dori un loc de muncă și 28% sunt inactivi.

În acest context, persoanele care suferă de pe urma marginalizării sociale sunt mai vulnerabile în viața socială, prezintă un risc ridicat de excludere concomitent cu expunerea la diverse adicții.

Analiza datelor obținute

Pentru etapa 1 a cercetării, au fost analizate date de la 180 tineri NEETs someri, cu vârsta între 16 - 29 ani, înregistrați la Serviciul Public de Ocupare, cu rezidență în Regiunea Sud Muntenia. Etapa 1 a constat în aplicarea de chestionare. Pentru a contura o imagine cât mai exactă a situației abandonului, participanți au fost selectați din toate grupele de studiu, GRUP A, GRUP B, GRUP C și un număr egal de bărbați și femei (30 bărbați+30 femei).

Etapele 2 și 3 au constat în interviuri individuale, pentru a extrage și analiza și mai profund câte 60 de profiluri, din cele 180 analizate în etapa 1.

Cercetarea are o acoperire și reprezentativitate la nivelul județului Dâmbovița din regiunea Sud-Muntenia, predominant în comunitățile din mediul rural (Baleni, Dragaesti-Pamanteni, Ciocanesti, Ludesti, Cojasca, Contesti, Matasar, Moroeni, Corbii Mari, Potlogi, Contesti).

Repartizarea numărului de interviuri pe categorii de populație de referință și tip de cercetare (și chestionar) este prezentată în tabelul următor:



UNIUNEA EUROPEANĂ



TABEL 1: REPARTIZAREA INTERVIURILOR PE CATEGORII DE POPULAȚIE DE REFERINȚĂ ȘI PE TIP DE CERCETARE CENTRALIZARE LA NIVEL JUDEȚEAN

Nr. Crt.	Populație de referință	Efectiv total	Numar interviuri Faza I	Numar interviuri Faza a II-a	Numar interviuri Faza a III-a
1	Tineri NEETS someri	180	180	60	60
	TOTAL	180	180	60	60

- I. Faza I – 180 de chestionare realizate prin intermediul fisei de autoevaluare si aplicate tinerilor NEETs;
- II. Faza a II-a – 30 interviuri, realizate prin intermediul fisei initiale de evaluare aplicate tinerilor NEETs
- III. Faza a III-a- 30 interviuri realizate prin intermediul planului individualizat de interventie aplicate tinerilor NEETs

REZUMAT

Pentru o mai bună interpretare a acestor rezultate, este recomandabilă corelarea lor cu statisticile puse la dispoziție de Agențiile Județene de Ocupare a Forței de Muncă și de Inspectoratele Scolare Județene, în care prezintă date referitoare la profilul ocupational al respondentilor. În schimb, aprecierile referitoare la preferințele sau atitudinile grupurilor-țintă ale proiectului, privind motivațiile sau mai degrabă lipsa acestora, pentru a se reîntoarce la școală sau pentru a se integra pe piața muncii, pot fi privite cu încredere datorită analizei profunde și individualizate realizate pe un esantion reprezentativ de populație.

Rezultatele cercetării indică faptul că piața muncii are puține oferte pentru persoanele incluse în grupurile țintă definite în prezentul proiect. Principalul factor este dat de nivelul de educație, de calificare și de experiență profesională al celor din grupurile țintă. Chiar dacă cererea nu este axată pe calificări înalte, persoanele din grupurile țintă își diminuează și mai mult șansele de a găsi un loc de muncă tocmai din cauza decalajelor educaționale și profesionale pe care le au față de marea majoritate a populației.



UNIUNEA EUROPEANĂ



Deoarece chiar și micșii angajatorii locali acordă o importanță medie ca persoanele din grupurile țintă să cunoască utilizarea calculatorului personal și să aibă competențe/abilități/achiziții primare de scriere/citire/matematică, logic ar fi, în consecință, ca persoanele din grupurile țintă să înțeleagă și să accepte importanța frecventării ciclului primar/gimnazial pentru a-și spori substanțial șansele la obținerea unui loc de muncă, sub condiția, evident, să îl dorească, ceea ce din cercetarea noastră nu reiese ca ar fi un obiectiv al tinerilor NEETs din grupul țintă al proiectului menționat.

PRINCIPALELE REZULTATE ȘI CONCLUZII

Răspunsurile beneficiarilor scot în evidență comportamente și percepții care confirmă tipare deja consacrate, dar și atitudini contradictorii.

Rezultatele cercetării indică faptul că persoanele incluse în grupurile țintă definite în prezentul proiect se confruntă cu o situație financiară proastă sau foarte proastă, ceea ce subliniază necesitatea unor intervenții urgente pentru a îmbunătăți starea lor economică. Rezultatele cercetării indică și faptul că majoritatea tinerilor NEETs au absolvit doar 3 clase sau 7 clase, ceea ce sugerează că abandonul școlar a avut loc în ciclul primar sau gimnazial. Toți sunt fie someri, fie inactivi, și se confruntă cu dezavantaje sociale și economice pe termen lung.

Participarea scăzută la educație amplifică inegalitățile de șanse între tinerii proveniți din medii defavorizate și accesul lor la piața muncii. Integrarea sau reintegrarea tinerilor NEETs rămâne una dintre principalele provocări, alături de îmbunătățirea calității educației și consolidarea măsurilor de prevenire a abandonului școlar care sunt adresate atât tinerilor, cât și familiilor acestora.

Rezultatele au arătat că în aproape toate cazurile de abandon școlar, familia și situația financiară au un rol decisiv în ceea ce privește abandonul școlar. Fetele tinere au abandonat școala, deoarece în comunitate există practici de măritiș încă de la vârste fragede (10-12 ani), lucru care le împiedică să mai continue educația. Tinerele sunt analfabețe, nu știu să scrie sau să citească și nu au lucrat niciodată.

Dorința de a finaliza educația obligatorie provine în principal din dificultățile pe care le experimentează în situații de viață reale, precum dificultatea de a citi indicatoare rutiere, incapacitatea de a citi, scrie sau înțelege mesaje telefonice, și altele asemenea.

Rezultatele chestionării persoanelor din grupurile țintă arată un angajament îmbucurător față de dobândirea de calificări și învățarea unui meserii pentru a-și îmbunătăți șansele de a duce o viață mai bună. Cu toate acestea, rata de activitate și ocupare printre aceștia rămâne foarte scăzută. Un exemplu demn de urmat poate fi observat în comunitățile de etnie romă, în care obținerea unei calificări este o opțiune serioasă, asociată cu perspective semnificativ mai mari de a găsi un loc de muncă. În mod evident, toate persoanele din grupurile țintă simt nevoia unui sprijin din partea societății. Acest sprijin se concentrează, în mare măsură, pe asistența pentru obținerea de calificări și facilitarea găsirii unui loc de muncă.



UNIUNEA EUROPEANĂ



Chestionarea persoanelor din grupurile tinta indică, îmbucurător, o atitudine activă de a se califica și de a învăța o meserie pentru a-și spori șansele unei vieți mai bune. Rata de activitate și de ocupare printre aceștia este, totuși, foarte redusă. Un exemplu bun de urmat pot fi persoanele din comunitățile rome, pentru care obținerea unei calificări este o opțiune serioasă, însoțită de șanse evident mai mari de a găsi un loc de muncă. În mod cert, toate persoanele din grupurile tinta resimt nevoia unui sprijin din partea societății. Acest sprijin, în mod substanțial, privește asistența pentru obținerea unei calificări și găsirea unui loc de muncă.

METODOLOGIE

Populații-țintă

Cercetarea a fost realizată în județul Dambovită, și s-a focalizat pe persoanele din GT, care au asigurat prin diversitate, alcătuirea unui tablou ce este definitoriu în relația cu piața forței de muncă și au oferit diverse experiențe și perspective relevante pentru prezenta cercetare.

Eșantionul

Una dintre principalele dificultăți întâmpinate a constat în identificarea surselor de date potrivite pentru a selecta eșantioanele de persoane din grupul țintă vizat, adică tineri cu vârste cuprinse între 16 și 29 de ani, care erau șomeri sau șomeri de lungă durată. O altă problemă derivată din profilul educațional și experiența profesională a acestor persoane din grupurile țintă a constat în restrângerea inițială a ariei cercetării la activități economice caracterizate prin ocupații un nivel crescut de efort fizic, dar o calificare și un nivel educațional mai scăzut. Aceste ocupații au inclus niveluri educaționale variabile, de la scăzute la medii, și au acoperit meserii din domenii precum construcții și agricultură, unde nivelul de calificare necesar era relativ redus. Cu alte cuvinte, cercetarea a fost inițial limitată la activități care implicau un efort fizic semnificativ, dar nu presupuneau un nivel înalt de educație sau calificare.

Chestionarele

Potrivit obiectivelor cercetării și populațiilor-țintă, au fost dezvoltate:

1. Chestionarul CP1, destinat tinerilor NEETs, are ca scop identificarea discrepanțelor dintre nivelul lor actual de așteptări, educație și experiență profesională și cerințele pieței muncii, precum și identificarea dificultăților pe care aceștia le întâmpină în găsirea unui loc de muncă și a factorilor care îi împiedică să-și îmbunătățească situația actuală.

Cercetarea folosește și 2 tipuri suplimentare de formulare de culegere de date:

2. Planul individualizat de intervenție
3. Fișa de evaluare inițială



UNIUNEA EUROPEANĂ



Instrumente Structurale
2014-2020

Activitatea de teren

Datele au fost colectate totalitate prin metoda interviului față-în-față, de către operatori selectați din rândul partenerului IPS, instruiți în cadrul unor sesiuni speciale pentru a se familiariza cu tematica, specificul și detaliile chestionarelor, având la dispoziție un ghid metodologic al operatorilor de interviu.

PARTEA 1

CARACTERISTICI SI APRECIERI ALE RESPONDENTILOR TINERI NEETS

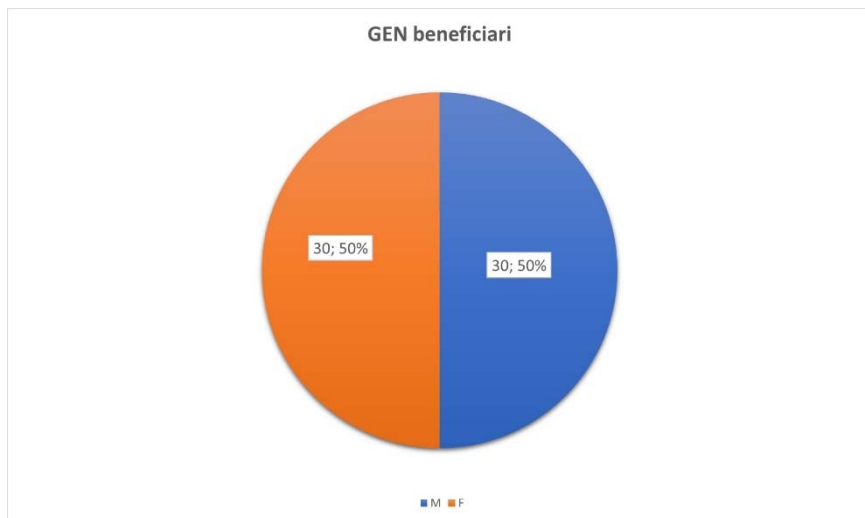
PROFILUL

Am determinat compoziția participanților atât după variabilele demografice de bază, cum ar fi vârsta, sexul, locul de rezidență și județul de proveniență, cât și după statutul educațional, adică nivelul lor de educație. De asemenea, am examinat activitățile desfășurate de aceștia, luând în considerare distribuțiile unor variabile specifice, precum zona rurală în care locuiesc, poziția lor pe piața muncii și experiența profesională acumulată. Toate aceste informații ne-au ajutat să înțelegem cine sunt respondenții și care sunt caracteristicile lor.

Demografice de bază

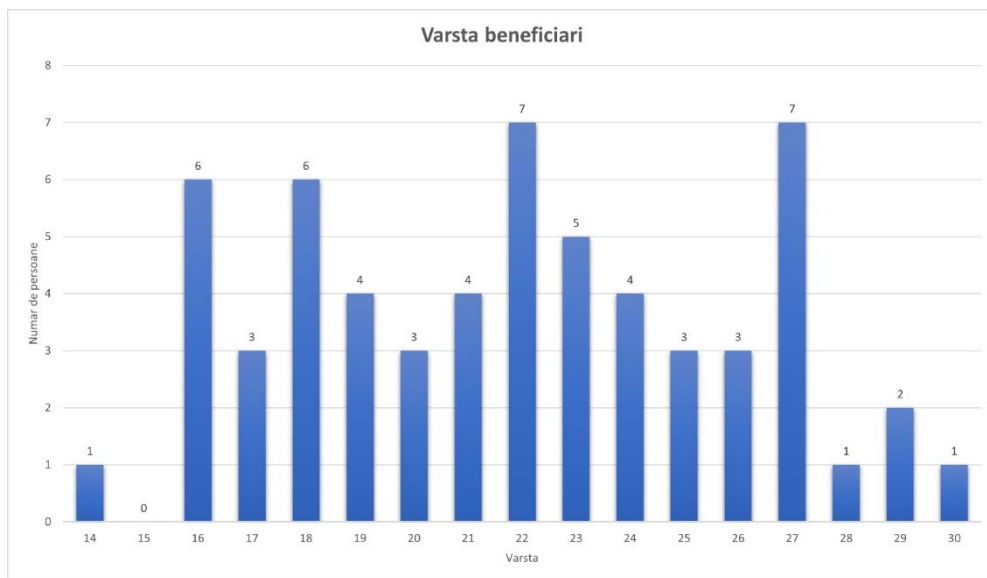
GENUL

Procent esantion total masculin 50% - procent esantion total feminine – 50%. Această distribuție echilibrată contribuie la crearea unor soluții eficiente, ținând cont de nevoile și perspectivele atât ale femeilor, cât și ale bărbaților.



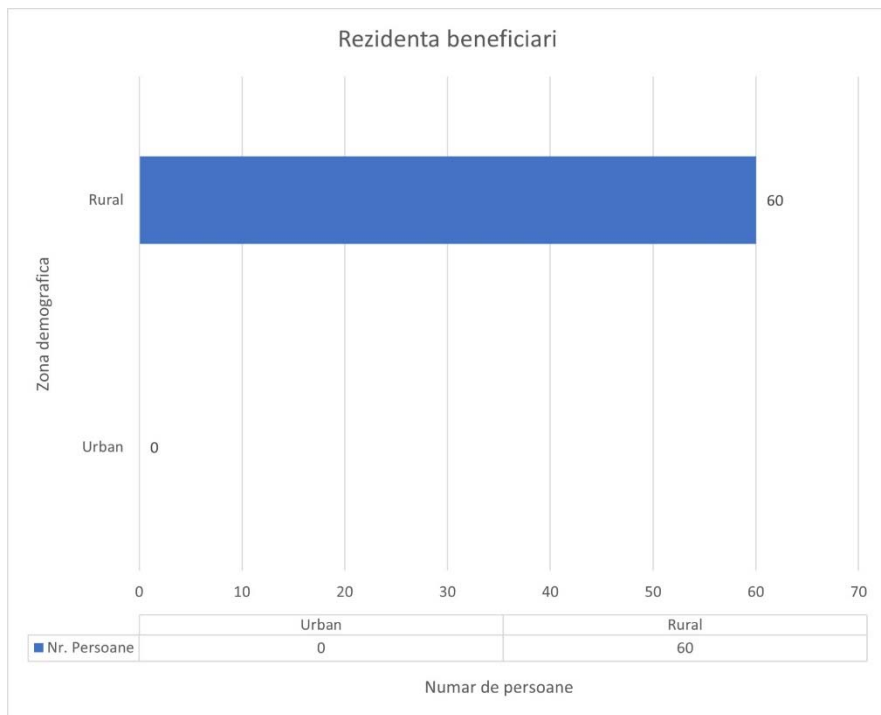
Vârsta

Distribuția pe vârste arată ca persoanele chestionate au între 16-29 de ani.



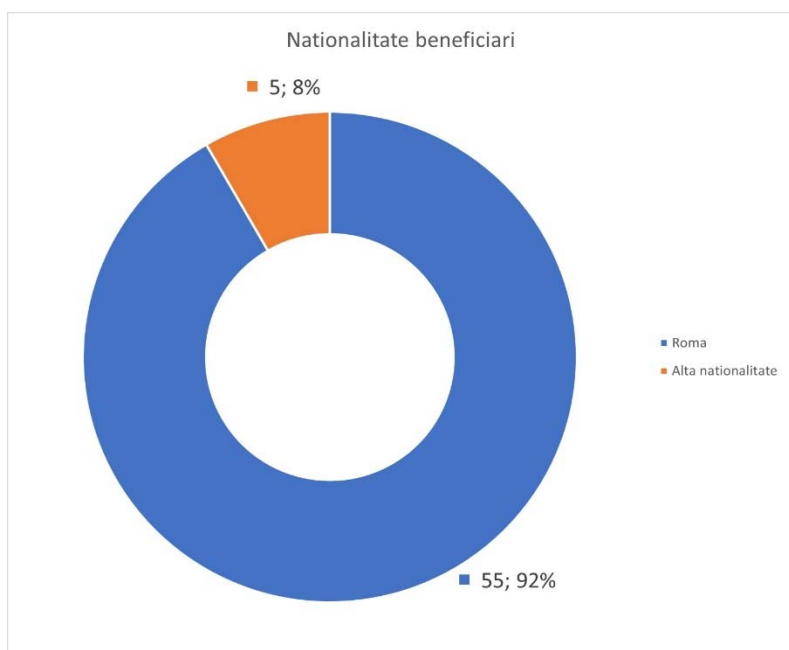
Rezidența

Toti respondenti au domiciliul în mediul rural.



ETNIA

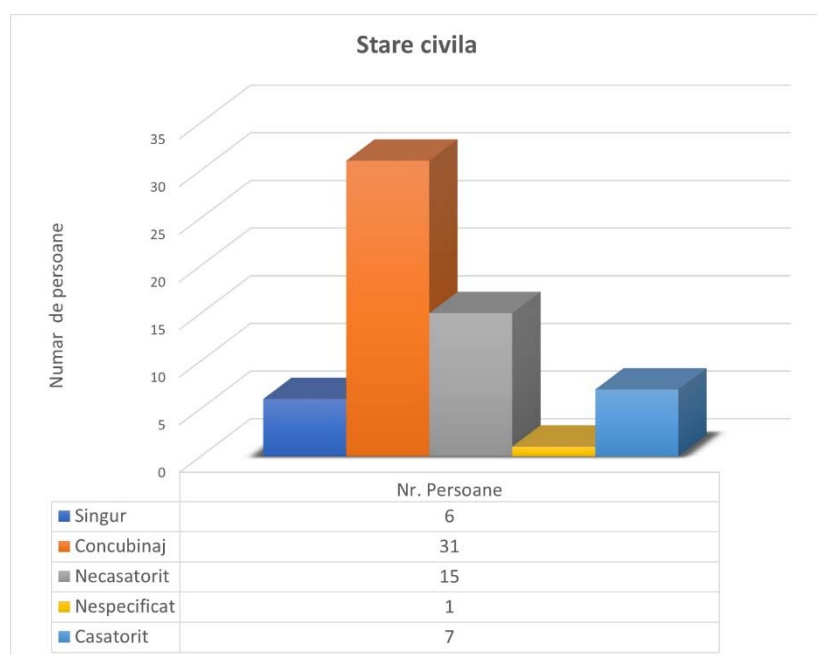
92% dintre respondenti s-au declarat de etnie roma. Faptul că o proporție atât de mare a participanților este de etnie romă subliniază importanța luării în considerare a dimensiunii etnice în dezvoltarea de strategii și politici pentru includerea acestora în societate și economie.





Stare civila

Din cei 60 de respondenti, 31 sunt implicate intr-o relatie de concubinaj, 7 sunt casatorite legal si 21 sunt singure sau necasatorite.



NR. clase absolvite

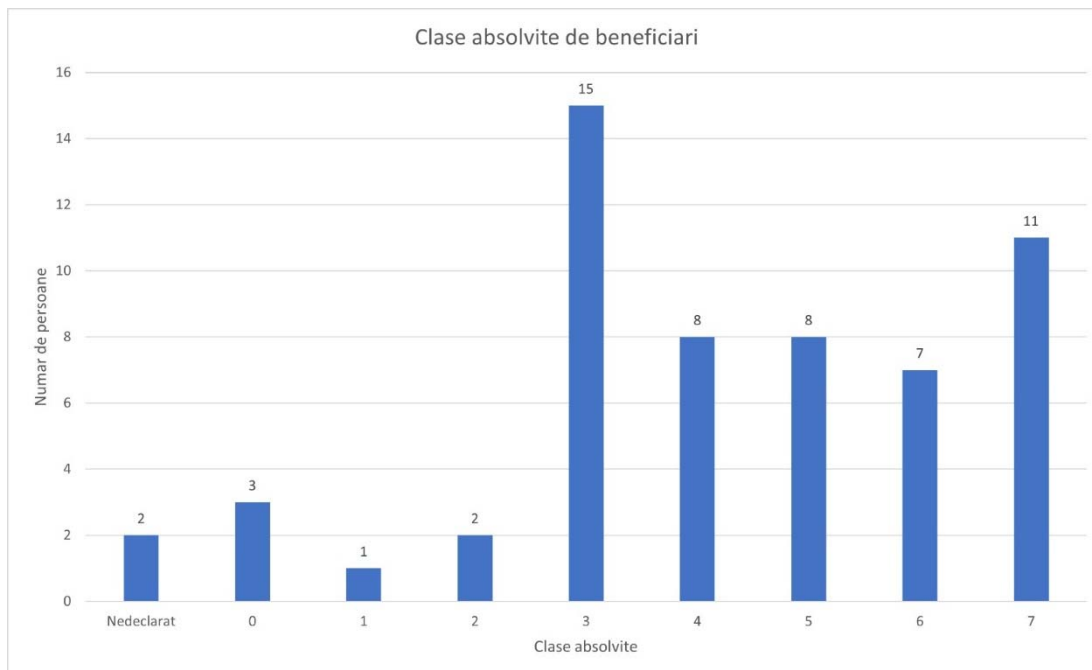
In randul respondentilor abandonul scolar s-a inregistrat predominant în ciclul primar și gimnazial. 3 dintre respondenti, nu au fost inscrisi in sistemul educational, 15 au absolvit doar 3 clase, 11 respondenti 7 clase.



UNIUNEA EUROPEANĂ

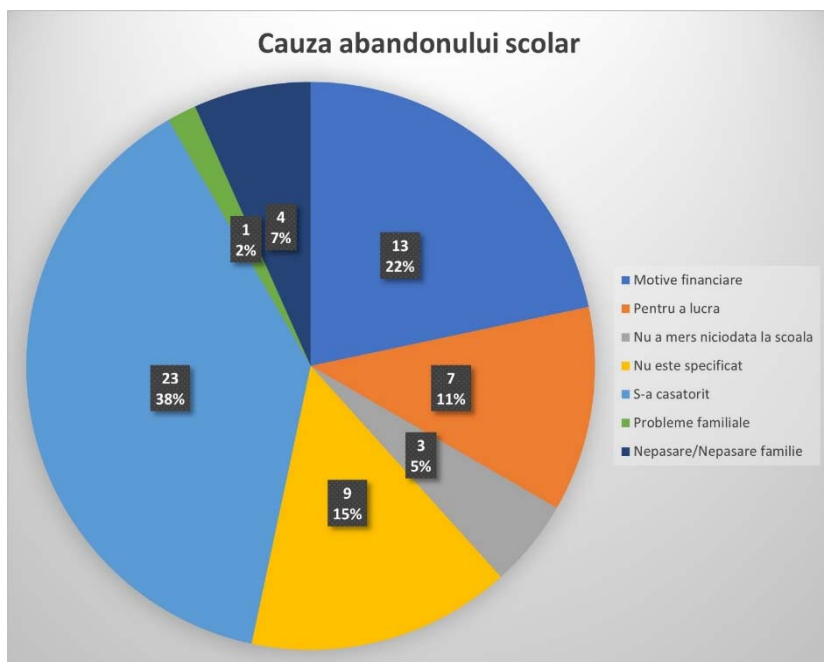


Instrumente Structurale
2014-2020



Cauza abandonului

38% au abandonat scoala pentru a-si intemeia o familie. Pentru 22% abandonul scolar a fost legat de conditiile financiare dificile ale familiilor acestor tineri, 11 % au abandonat scoala pentru a lucra(fara forme legale) 7% au invocat o lipsă de motivație sau de interes pentru școală.



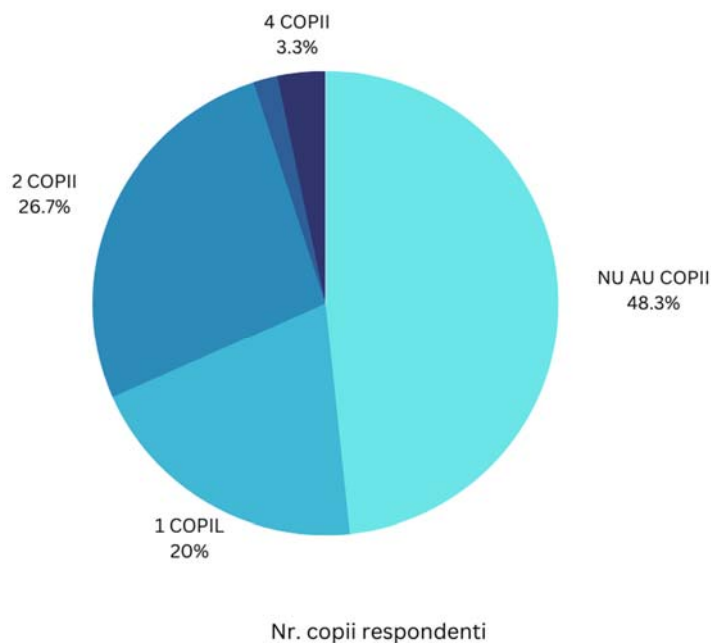
Copii



UNIUNEA EUROPEANĂ



29 dintre persoanele din grupul tinta nu au copii sau nu au declarat. 16 au 2 copii, in timp ce 12 dintre respondenti au doar 1 copil.



Caracteristici, comportamente, riscuri și nevoi ale tinerilor NEETs din județul Dambovită

Persoanele din grupurile țintă care au fost intervievate în județul Dâmbovița nu au desfășurat nicio activitate care să le asigure un venit stabil, și niciuna dintre ele nu aveau un loc de muncă cu un contract de muncă valabil în momentul desfășurării interviului. Aceasta înseamnă că acești tineri nu beneficiau de drepturile și protecțiile legale oferite de un contract de muncă.

Persoanele din grupurile tinta vizate de prezentul proiect se caracterizează, în general, de un nivel scăzut al veniturilor, de o precaritate a condițiilor de viață.

De asemenea, este important de menționat că acești tineri au fost angajați în activități fără a avea forme legale de angajare, ceea ce înseamnă că ei lucrau la negru. Această situație îi expunea la riscuri semnificative, întrucât nu beneficiau de servicii de asistență socială și de sănătate minime, care ar fi trebuit să le ofere sprijin și protecție în caz de nevoie.

Din cei 60 beneficiari: 85% nu au lucrat niciodată, 3,3% au lucrat și cu contract legal și fără, și 11,6% au lucrat doar fără forme legale, ca zilieri.



UNIUNEA EUROPEANĂ



De asemenea, 93,33 % dintre respondenți nu s-au declarat beneficiari de „prestatii sociale” și doar 6,67% beneficiază de ajutor social oferit de primăria localității de domiciliu.

Datele din studiu indică că toți respondenții au o stare de sănătate bună, fără prezența patologiilor sau a condițiilor medicale care să limiteze capacitatea lor de a fi incluși în sistemul educațional sau pe piața muncii.

În esență, acești tineri nu au dezvoltat abilități de viață care să le permită să se autocunoască și să se autoevalueze. Activitățile de facilitare a angajării tinerilor pe piața muncii, propuse în cadrul proiectului, nu vor obține rezultatele așteptate dacă nu sunt precedate de metode și instrumente care să îi activeze și să îi ajute să își cunoască și să își planifice mai întâi viața personală și cariera. Această constatare este valabilă în special în cazul lucrului cu persoanele cu un risc crescut de excluziune socială sau sărăcie, cum ar fi cele din medii rurale sau de etnie romă cu niveluri scăzute de educație.

În ciuda eforturilor de integrare în societate, în general, și pe piața muncii, în particular, acești indivizi adesea au dificultăți în a acționa cu perseverență și reziliență într-un mediu care le este adesea ostil din diverse motive. De multe ori, chiar mediul lor de proveniență contribuie la descurajarea și demotivarea lor, ceea ce îi poate determina să renunțe la procesele de reintegrare, cum ar fi continuarea studiilor, angajarea sau consilierea.

Apartenența profilare AJOFM

Structura respondenților înregistrați pe nivel de ocupabilitate, stabilit prin profilare, se prezintă astfel: 60% persoane ocupabile și 40% greu ocupabile.

Situația locativă

5% dintre respondenți au declarat că au o locuință proprie, iar în majoritatea cazurilor, acestea sunt locuințe moștenite de la familie, în care locuiesc cu partenerul și copii. 95% dintre respondenți locuiesc în gospodăriile unor rude, cum ar fi socrii, părinții sau bunicii. Această constatare sugerează că tinerii NEETs depind în mare măsură de sprijinul și resursele familiilor lor extinse pentru a-și asigura locuința și subsistența.

Access internet/dispozitive electronice

75% dintre respondenți au acces la internet în gospodărie. Aceasta indică că o proporție semnificativă a tinerilor NEETs au posibilitatea să se conecteze la internet și să beneficieze de resursele și oportunitățile online.

Un procent de 23% dintre respondenți nu au acces la internet. Acest lucru este atribuit unor factori precum lipsa resurselor financiare pentru a plăti servicii de internet.



Un alt aspect important este că 11% dintre respondenți nu au propriul dispozitiv electronic (cum ar fi un smartphone, laptop sau tabletă). O mică proporție de 1,67% dintre respondenți nu au specificat dacă au sau nu acces la internet sau dețin un dispozitiv electronic.

Dificultăți de găsire a unui loc de muncă

Pentru depășirea obstacolelor, respondenții se conformează așteptărilor sociale și aleg din setul răspunsurilor pe care le au la dispoziție pe cele care coincid cu motivele indicate printre dificultățile pe care le întâmpină atunci când sunt în căutarea locului de muncă. În consecință, cei mai mulți dintre cei intervievați consideră că reîntoarcerea la școală sau urmarea cursurilor de formare ori căutarea unui loc de muncă pentru obținerea unui venit stabil și câștigarea de experiență profesională, sunt principalele căi pentru depășirea obstacolelor de pe piața muncii.

La o distanță apreciabilă sunt indicate găsirea unor aranjamente familiale sau apelarea la rude ori cunoștințe fie pentru găsirea unui loc de muncă, fie pentru transferul unor obligații casnice pe timpul cât sunt la muncă. Aceste opțiuni sunt însă în contradicție cu metodele indicate pentru găsirea unui loc de muncă, unde apelarea la familie, rude, prieteni sau cunoscuți sunt pe locul patru în ierarhia celor mai folosite metode. Pe de altă parte, un număr foarte redus dintre respondenți sunt într-adevăr în căutarea unui loc de muncă. Se poate afirma, astfel, că între exprimarea unei căi generice de acțiune pentru depășirea unor situații dificile și acțiunile personale concrete în acea direcție există un decalaj destul de vizibil.

Astfel, peste 65% dintre tinerii intervievați consideră ca principalul obstacol în calea angajării o reprezintă lipsa „experienței profesionale”, cu toate că peste 80% dintre respondenți nu au interacționat nici odată cu un angajator, iar dintre care au avut un loc de muncă, 32% consideră relația cu angajatorul „nesatisfacătoare”.

Ceea ce este îngrijorător este că sub 10% dintre respondenții au declarat că vor „începe să caute de muncă/să se angajeze”, sau au participat la acțiunile de mediere a muncii din cadrul proiectului. Lăsând această întrebare cu răspunsuri multiple, se verifică angajamentul/interesul real al respondenților în a-și găsi un loc de muncă. Astfel, 99% dintre respondenți au amân timerul momentului căutării active a unui loc de muncă, alegând să se reîntoarcă la școală.

Metode de căutare a unui loc de muncă, criteriile de selecție și motivații de păstrare a locului de muncă

Peste jumătate dintre respondenți nu au participat la niciun interviu de angajare. Pentru persoanele din grupurile-țintă ale proiectului, atunci când își caută un loc de muncă, cele mai puțin preferate metode sunt acelea care includ prietenii, cunoscuții, familia ori rudele. Apelarea la AJOFM sau din presa este indicată ca având importanță medie pentru respondenți. Importanța medie acordată serviciilor publice de ocupare a forței de muncă merită o atenție suplimentară, întrucât nici angajatorii, nici persoanele din grupurile țintă nu le plasează printre priorități.



UNIUNEA EUROPEANĂ



Instrumente Structurale
2014-2020

PARTEA A II A si PARTEA A III A

Nevoile Identificate ale participantilor. Masuri propuse pentru a aborda nevoile identificate¹

• Sprijin educational

Din analiza datelor a rezultat clar ca toti respondenti au nevoie de reintegrare in sistemul educational prin programul A doua șansă. Mulți dintre respondenți par să aibă dorința de a-și continua educația, dar pot întâmpina obstacole, cum ar fi lipsa de informații despre posibilități, lipsa de încredere sau alte bariere care îi împiedică să se alăture din nou școlii.

Pentru a răspunde acestei nevoi, vor fi necesare furnizarea de informații relevante despre opțiunile educaționale disponibile și facilitarea accesului lor la aceste opțiuni. De asemenea, consilierea și sprijinul socio profesional sunt esențiale pentru a le oferi încredere și pentru a depăși orice incertitudini legate de revenirea în sistemul educațional.

• Sprijin Financiar

Un alt aspect important este nevoia de sprijin financiar, ce consta în subvenții. Majoritatea respondenților se confrunta cu o situatie materiala precara, care este un obstacol semnificativ în calea reîntoarcerii la școală și în obținerea unui loc de muncă. Subvențiile financiară ofera un sprijin financiar temporar, astfel încât să poată acoperi cheltuielile de bază și să se concentreze pe educație.

• Masuri integrare pe piata muncii (Consiliere si mediere/aistenta profesionala)

Nevoia de asistență profesională este un alt aspect important identificat în studiu. Aceasta nevoia unor ședințe de consiliere socioprofesională pentru a ajuta tinerii să își dezvolte abilitățile, să își identifice obiectivele și să își planifice cariera.

Aceste ședințe ofera respondentilor orientare și sprijin în luarea deciziilor legate de educație și cursurile de calificare. Ele pot contribui la dezvoltarea abilităților de căutare a locurilor de muncă și la creșterea încrederii în propriile abilități.

Asistența profesională poate fi esențială pentru ajutarea respondentului din grupurile vulnerabile să găsească direcția potrivită pentru viitorul lor și să ia măsuri concrete pentru atingerea obiectivelor lor.

BIBLIOGRAFIE:

1. Strategia Națională privind Incluziunea Socială și Reducerea Sărăciei 2022-2027

¹ Nevoile grupului tinta au fost identificate prin completarea Planului personalizat de interventie .



UNIUNEA EUROPEANĂ



2. Strategia Guvernului României de incluziune a cetățenilor români aparținând minorității rome pentru perioada 2015-2020
3. Planul de Dezvoltare Regională Nord-Vest
4. Planul de Dezvoltare Regională Sud Muntenia
5. Strategia Națională de Dezvoltare Durabilă
6. Strategia națională pentru dezvoltarea durabilă a României 2030
7. Strategia națională pentru locuri de muncă verzi 2018-2025 , Planul de acțiuni pentru implementarea Strategiei naționale pentru locuri de muncă verzi 2018 – 2025
8. Strategia națională pentru egalitatea de gen 2021-2027
9. BNR (<https://www.bnr.ro/PublicationDocuments.aspx?icid=9403>)
10. EUROSTAT (https://ec.europa.eu/eurostat/statistics-explained/index.php?title=Archive:Employment_statistics/ro&oldid=320187)
11. Organizația Internațională a Muncii (OIM)
12. Strategia Europa 2030 (Anexa II PERFORMANȚA UE ÎN CEEA CE PRIVEȘTE ÎNDEPLINIREA OBIECTIVELOR DE DEZVOLTARE DURABILĂ (ODD))

MIHAELA CAZAN - COORDONATOR ACTIVITATE

17.10.2023

MADALINA STANIA-SOCIOLOG